

Acer M900

Краткое руководство

© 2009 Все права защищены

Краткое руководство смартфона Смартфон Асер М900

Первое издание: март 2009 г.

Смартфон Асер М900

Номер модели: \_\_\_\_\_

Серийный номер: \_\_\_\_\_

Дата покупки: \_\_\_\_\_

Место покупки: \_\_\_\_\_



## Declaration of Conformity

**We, Acer Incorporated**

8F, 88, Sec. 1, Hsin Tai Wu Rd., Hsichih, Taipei Hsien 221, Taiwan

Contact Person: Ms. Harriot S. L. Lee

Tel: 886-2-6606-3131 ext 3811 Fax: 886-2-6606-5353

E-mail: [Harriot\\_Lee@acer.com.tw](mailto:Harriot_Lee@acer.com.tw)

Hereby declare that:

**Product:** Pocket PC Smart Phone  
**Trade Name:** Acer  
**Model Number:** M900

Is compliant with the essential requirements and other relevant provisions of the following EC directives, and that all the necessary steps have been taken and are in force to assure that production units of the same product will continue comply with the requirements.

**R&TTE Directive 1999/5/EC as attested by conformity with the following harmonized standards:****● Article 3.1(a) Health and Safety**

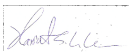
- EN60950-1:2001 + A11:2004
- EN50360:2001 / EN62209-1:2006
- EN62311:2008
- EN50332-1: 2000

**● Article 3.1(b) EMC**

- EN301 489-1 V1.6.1
- EN301 489-3 V1.4.1
- EN301 489-7 V1.3.1
- EN301 489-17 V1.2.1
- EN301 489-24 V1.4.1
- EN55022:2006 Class B / EN55024 : 1998 / A1:2001 / A2: 2003
- EN55013: 2001+A1:2003+A2:2006 / EN55020 : 2007

**● Article 3.2 Spectrum Usages**

- EN300 328 V1.7.1
- EN301 511 V9.0.2
- EN301 908-1 V3.2.1
- EN301 908-2 V3.2.1
- EN300 440-1 V1.1.2 / EN300 440-2 V1.3.1

**RoHS Directive 2002/95/EC on the Restriction of the Use of certain Hazardous Substances in Electrical and Electronic Equipment****Year to begin affixing CE marking 2008.**

**Harriot S. L. Lee**  
Regulation Center, Acer Inc.

Apr. 3, 2009

Date



# Оглавление

---

|  |    |
|--|----|
| Распаковка смартфона . . . . .                               | 7  |
| Элементы смартфона . . . . .                                 | 8  |
| Внешний вид . . . . .  | 8  |
| Светодиодные индикаторы . . . . .                            | 10 |
| Установка SIM-карты . . . . .                                | 11 |
| Открытие батарейного отсека . . . . .                        | 11 |
| Установка SIM-карты и батареи . . . . .                      | 11 |
| Извлечение SIM-карты и батареи . . . . .                     | 12 |
| Зарядка батареи . . . . .                                    | 13 |
| Состояние индикатора питания во время<br>зарядки . . . . .   | 13 |
| Первое включение устройства . . . . .                        | 14 |
| Установка дополнительных приложений . . . . .                | 14 |
| Установка системы дактилоскопической<br>защиты . . . . .     | 15 |
| Ввод PIN-кода . . . . .                                      | 16 |
| Активация новой SIM-карты . . . . .                          | 16 |
| Начальный экран . . . . .                                    | 16 |
| Перед осуществлением вызова . . . . .                        | 19 |
| Осуществление вызова . . . . .                               | 19 |
| Подключение к компьютеру и синхронизация<br>данных . . . . . | 20 |
| Использование камеры . . . . .                               | 20 |
| Использование стереофонической гарнитуры . . . . .           | 21 |
| Использование Bluetooth-гарнитуры . . . . .                  | 21 |



# Распаковка смартфона

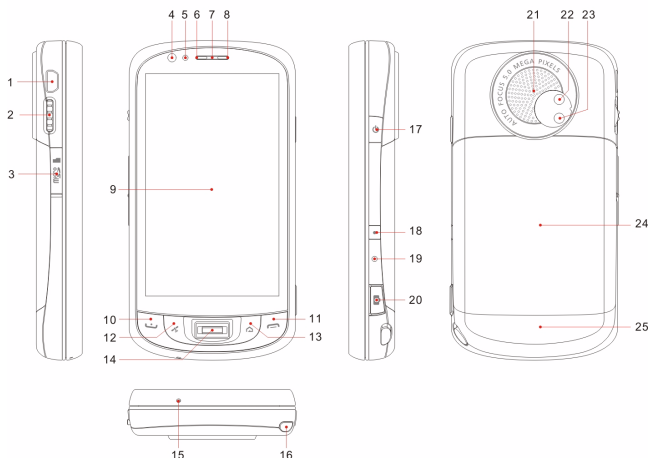
Смартфон Смартфон Асер М900 поставляется упакованным в картонную коробку. Аккуратно вскройте коробку и извлеките содержимое. Если какие-либо из перечисленных ниже предметов отсутствуют или повреждены, незамедлительно обратитесь к продавцу прибора:

- Смартфон Асер М900
- Перо
- Батарея
- Краткое руководство
- Компакт-диск для подготовки к работе
- Кабель USB
- Сетевой блок питания
- Гарнитура (не показана)



# Элементы смартфона

## Внешний вид



| № | Элемент                          | Описание   |
|---|----------------------------------|--|
| 1 | Разъем мини-USB                  | Служит для подключения кабеля USB, гарнитуры и зарядного устройства.                               |
| 2 | 3-позиционное колесико прокрутки | Служит для прокрутки элементов на экране. Нажимайте его для активации выбранного элемента.         |
| 3 | Слот для карты памяти micro SD   | Служит для расширения объема памяти устройства.  |
| 4 | Камера для видеоконференций      | Это камера для видеовызовов.   |
| 5 | Датчик освещения                 | Этот датчик определяет окружающее освещение для установки комфортной для просмотра яркости экрана. |



| №  | Элемент  | Описание  |
|----|--|---|
| 6  | Индикатор Bluetooth, беспроводной локальной сети и GPS-навигации | Показывает состояние Bluetooth, беспроводной локальной сети ЛВС и GPS.  |
| 7  | Динамик  | Воспроизводит звук смартфона, подходит для прослушивания непосредственно у уха.   |
| 8  | Индикатор заряда   | Указывает состояние заряда батареи.   |
| 9  | Сенсорный экран  | Экран с разрешением 800 x 480 точек, отображающий данные, телефонную информацию и позволяющий вводить данные.                           |
| 10 | Кнопка Вызов   | Служит для активации телефона, набора номера, просмотра последних набранных номеров и ответа на вызов.                                  |
| 11 | Кнопка Отбой   | Служит для завершения вызова или разрыва GPRS-соединения. Нажав и удерживая эту кнопку, можно включить или выключить функцию телефона.  |
| 12 | Кнопка GPS   | Служит для активации GPS-приложения.  |
| 13 | Кнопка Назад   | Служит для возвращения к начальному экрану.   |
| 14 | Сканер отпечатков пальцев  | Обеспечивает защиту телефона с помощью биометрии, а также навигацию по элементам на экране.   |
| 15 | Микрофон   | Встроенный микрофон.  |
| 16 | Перо   | Используется для ввода данных и выбора пунктов на экране.   |
| 17 | Кнопка питания   | Служит для включения и выключения экрана или перехода в режим сна. Нажав и удерживая эту кнопку, можно включить или выключить смартфон. |
| 18 | Кнопка записи  | Эта кнопка служит для запуска панели инструментов записи.   |
| 19 | Отверстие кнопки сброса  | В это отверстие следует вставить перо для выполнения сброса устройства.   |
| 20 | Кнопка камеры  | Служит для активации камеры и съемки. Нажатие этой кнопки наполовину позволяет выполнить автофокусировку.                               |

| №  | Элемент                   | Описание   |
|----|---------------------------|--|
| 21 | Динамик                   | Воспроизводит звук смартфона и подходит для громкого прослушивания.                    |
| 22 | Основная камера           | Камера с разрешением 5-мегапикселя для съемки с высоким разрешением.                   |
| 23 | Вспышка                   | Используется для освещения объекта съемки при фотосъемке в условиях слабого освещения. |
| 24 | Крышка батарейного отсека | Закрывает отсек батареи и SIM-карты.   |
| 25 | Нижняя фиксирующая панель | Смещается вверх и вниз для закрепления крышки батарейного отсека.                      |

## Светодиодные индикаторы

**Индикатор Bluetooth, беспроводной ЛВС и GPS-навигации:**

| Цвет индикатора | Состояние | Описание                                  |
|-----------------|-----------|---|
| Белый           | Мигает    | GPS-навигация активна                     |
| Желтый          | Мигает    | Установлено соединение с беспроводной ЛВС |
| Синий           | Мигает    | Bluetooth включен                         |

**Индикатор заряда батареи:**

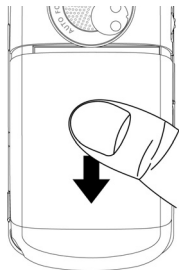
| Цвет индикатора | Состояние           | Описание  |
|-----------------|---------------------|---|
| Красный         | Мигает              | Заряд батареи низкий и ее требуется зарядить, или имеется уведомление (пропущенный вызов, новое сообщение и т.п.) |
|                 | Светится непрерывно | Батарея заряжается  |
| Зеленый         | Мигает              | Активен телефон   |
|                 | Светится непрерывно | Батарея полностью заряжена  |

# Установка SIM-карты

Для использования всех телефонных функций смартфона  
Смартфон Acer M900 необходимо установить SIM-карту.  
Держатель SIM-карты расположен под батареей.

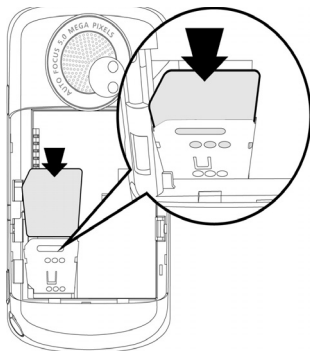
## Открытие батарейного отсека

Аккуратно, но с усилием сдвиньте крышку  
батарейного отсека вниз, чтобы снять ее.  
Снимите крышку батарейного отсека.



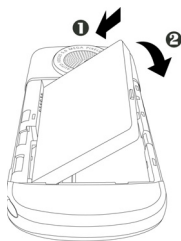
## Установка SIM-карты и батареи

Вставьте SIM-карту в  
держатель SIM-карты, как  
показано на рисунке.



Установите батарею в батарейный отсек, совместив контакты батареи с контактами на боковой стороне отсека.

Задвиньте крышку батарейного отсека на место и нажмите на нижнюю фиксирующую панель, сместив ее вверх до щелчка.

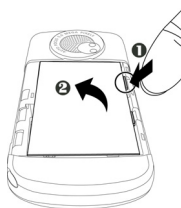


**ОСТОРОЖНО**  
**ПРИ ЗАМЕНЕ БАТАРЕЕЙ НЕВЕРНОГО ТИПА МОЖЕТ ПРОИЗОЙТИ**  
**ВЗРЫВ.**  
**УТИЛИЗИРУЙТЕ ИСПОЛЬЗОВАННЫЕ БАТАРЕИ В СООТВЕТСТВИИ**  
**С ИНСТРУКЦИЯМИ.**

## Извлечение SIM-карты и батареи

Откройте батарейный отсек, как показано на рисунке в разделе «Открытие батарейного отсека» на стр. 11.

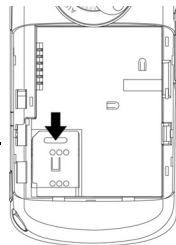
Аккуратно извлеките батарею из батарейного отсека, используя небольшую выемку в верхней правой части батареи.



Кончиком пера аккуратно разблокируйте держатель SIM-карты, сдвинув его вниз. Поднимите держатель SIM-карты и извлеките SIM-карту.



**Примечание.** Во время этой операции поместите смартфон Смартфон Acer M900 на плоскую и мягкую поверхность, чтобы не оцарапать и не повредить экран.



Установите на место батарею и крышку батарейного отсека, как показано на рисунке в разделе «**Установка SIM-карты и батареи**» на стр. 11.

## Зарядка батареи

При первом использовании необходимо заряжать батарею смартфона Смартфон Acer M900 в течение восьми часов. После этого можно подзаряжать батарею ежедневно до полной емкости.

Подключите кабель блока питания к разъему мини-USB на смартфоне Смартфон Acer M900.

Подсоедините блок питания к любой электрической розетке и заряжайте устройство не менее 8 часов при первой зарядке.



-----  
**Совет.** Рекомендуется оставлять смартфон Смартфон Acer M900 на зарядку ночью, если он не используется. Благодаря этому не придется беспокоиться о зарядке телефона в дневное время, когда это может быть затруднено.  
-----

## Состояние индикатора питания во время зарядки

Зарядка: светится красный индикатор.

Зарядка завершена: светится зеленый индикатор.

Если в ходе обычного использования уровень заряда батареи снизится, на экране смартфона Смартфон Acer M900 отобразится значок низкого заряда батареи, указывая, что батарея разряжена, и прозвучит звуковой сигнал. Индикатор питания начнет мигать красным цветом.

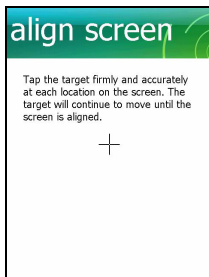
# Первое включение устройства

Для первого включения смартфона Смартфон Acer M900 нажмите и удерживайте кнопку питания, пока не отобразится экран начальной загрузки системы.

Потребуется ввести главный пароль (по умолчанию – четыре нуля: 0000) для завершения процесса настройки. При помощи встроенной цифровой клавиатуры или экранной цифровой клавиатуры введите главный пароль.

Нажмите на экран для настройки смартфона Смартфон Acer M900.

Следуйте инструкциям на экране для калибровки экрана, потренируйтесь использовать перо, установите дату и время, а также установите пароль для защиты смартфона Смартфон Acer M900.



## Установка

### дополнительных приложений

После завершения первоначальной настройки отобразится запрос на установку перечисленных ниже дополнительных приложений:

- **Альбом Acer:** обеспечивает просмотр фотографий и изображений в режиме миниатюр и на полном экране.
- **Диспетчер визитных карточек Acer:** обеспечивает распознавание и сохранение текста с фотографий визитных карточек для упрощения управления контактами.

- **Программа резервного копирования Acer:** обеспечивает создание резервных копий календаря, контактов, задач, личного профиля, настроек сети, папки «Мои документы» и сообщений.
- **Голосовое управление Acer:** обеспечивает использование голосовых команд для поиска контактов, осуществления телефонных вызовов, поиска данных календаря и управления воспроизведением мультимедийных файлов.
- **Обновление спутниковых данных Acer:** ускоряет GPS-позиционирование путем постоянного обновления опорных данных спутника.
- **Простая клавиатура Acer:** предоставляет удобную экранную клавиатуру с большими клавишами.
- **Диспетчер SIM-карты Acer:** обеспечивает управление данными контактов, сохраненных на SIM-карте.
- **Потоковый плеер Acer:** обеспечивает воспроизведение потоковых видеоматериалов из Интернета.
- **Настройки ТВ-выхода Acer:** обеспечивает подключение смартфона к телевизору для просмотра данных на экране телевизора.

Нажмите «**Далее**» для продолжения. Продолжится установка выбранных и других приложений и инструментов.

## Установка системы дактилоскопической защиты

После выполнения установки дополнительных приложений отобразится запрос на настройку функций дактилоскопической защиты смартфона Смартфон Acer M900. Потребуется четыре раза провести по сканеру отпечатков пальцев выбранным пальцем для его регистрации приложением.

После установки дактилоскопической защиты можно проводить пальцем по сканеру отпечатков пальцев для доступа к телефону и другим функциям, описание



которых приведено в разделе «Настройки безопасности» главы 7 руководства пользователя.

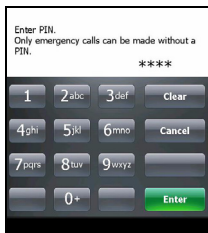


**Примечание.** Можно пропустить этот шаг, нажав «ОК» в верхнем правом углу экрана, однако рекомендуется настроить функции безопасности сейчас.

## Ввод PIN-кода

При первой установке SIM-карты потребуется ввести PIN-код с помощью встроенной цифровой клавиатуры или экранной цифровой клавиатуры.

В случае ввода неправильного PIN-кода отобразится предупреждение.



## Активация новой SIM-карты

При первом использовании SIM-карты может потребоваться ее активация. Сведения об этой операции уточняйте у своего оператора связи.

## Начальный экран

После перезагрузки на экране смартфона Смартфон Acer M900 отобразится начальный экран. Отобразится запрос на выбор в качестве стандартного начального экрана матрицы значков или представления Acer 3D.

Представление Acer 3D обеспечивает доступ ко многим приложениям и функциям смартфона Смартфон Acer M900 посредством значков. Можно выполнять прокрутку в стороны, перетаскивая палец или перо влево и вправо по экрану (одновременно будет отображаться только часть представления Acer 3D).



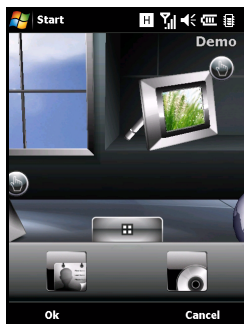


Для запуска перечисленных ниже функций нажимайте соответствующие значки.

| № | Функция    | Описание   |
|---|------------|--|
| 1 | Часы       | Просмотр на глобусе выбранных вами населенных пунктов.   |
| 2 | Эл. почта  | Запуск приложения электронной почты, также этот значок указывает наличие непрочитанных писем.      |
| 3 | Сообщения  | Запуск приложения обмена сообщениями, также этот значок указывает наличие непрочитанных сообщений. |
| 4 | Вызовы     | Открытие списка последних набранных номеров и пропущенных вызовов.                                 |
| 5 | Погода     | Просмотр местного прогноза погоды для выбранных вами населенных пунктов.                           |
| 6 | Календарь  | Открытие календаря для просмотра назначенных событий.  |
| 7 | Фотографии | Просмотр слайд-шоу файлов из папки «Мои фотографии».   |
| 8 | Закладки   | Открытие папки «Избранное».  |
| 9 | Настройки  | Открытие набора инструментов для настройки смартфона Смартфон Acer M900.                           |

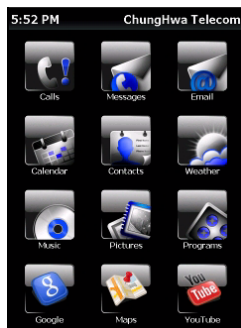
| №  | Функция   | Описание   |
|----|-----------|--|
| 10 | Программы | Открытие «Опер. меню». В него можно добавлять ярлыки для быстрого доступа к часто используемым приложениям и программам. |
| 11 | Контакты  | Добавление контактов из списков контактов, сохраненных на SIM-карте и в памяти смартфона, в удобный список «Избранное».  |
| 12 | Музыка    | Поиск и воспроизведение музыкальных файлов, сохраненных в памяти телефона.   |

Можно добавлять или удалять значки, нажимая и удерживая экран в любом месте представления Acer 3D. При этом будет отображаться вкладка, которую можно нажать и перетащить вверх для отображения дополнительных функций. Нажимайте и перетаскивайте значки между рабочим столом и вкладкой для их добавления и удаления. Когда отображается вкладка, можно также перемещать значки по рабочему столу.



Кроме того, если вы предпочитаете более традиционный вид, можно провести пальцем вниз или вверх по экрану для вызова матрицы значков.

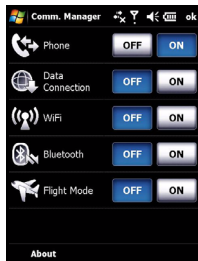
Дополнительные сведения о начальном экране см. в главе 5 руководства пользователя смартфона Смартфон Acer M900.





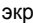
# Перед осуществлением вызова

Функцию телефона необходимо включить для осуществления голосовых и видеозвонков. Функцию телефона можно включить в приложении «Диспет. связи» (см. главу 7 руководства пользователя смартфона Смартфон Acer M900) или, нажав и удерживая кнопку «отбой».

1. Для доступа к приложению «Диспет. связи» нажмите любой значок в верхней части начального экрана или нажмите пункты «Пуск» > «Настройка» > вкладку «Подключения» > «Диспет. связи».
2. Нажмите значок телефонного соединения, чтобы отобразилась надпись «Включен».



## Осуществление вызова

1. На начальном экране нажмите значок  для открытия экранной цифровой клавиатуры и ввода номера телефона.
2. Нажмите кнопку  для осуществления вызова.
3. Для завершения вызова нажмите кнопку  или экранную кнопку «Завершить» в экране вызова.



**Совет.** Нажмите значок  для возвращения к начальному экрану из экрана вызова.



Дополнительные сведения об осуществлении вызовов см. в главе 2 руководства пользователя смартфона Смартфон Acer M900.

# Подключение к компьютеру и синхронизация данных

Вы можете синхронизировать данные, хранящиеся в памяти смартфона Смартфон Acer M900, с данными на компьютере с помощью прилагающегося кабеля USB и Центра синхронизации Windows Vista.

Дополнительные сведения о подключении и синхронизации см. в главе 7 руководства пользователя смартфона Смартфон Acer M900.

## Использование камеры

1. Для активации камеры нажмите кнопку камеры или перейдите к пунктам **«Пуск» > «Программы» > «Мультимедиа» > «Камера»**, либо нажмите значок камеры в начальном экране.
2. Наведите камеру на объект съемки и устойчиво держите смартфон Смартфон Acer M900.
3. Отрегулируйте любые необходимые настройки, например яркость или сюжетный режим. Для увеличения или уменьшения масштаба используйте регулятор на экране.
4. Нажмите кнопку камеры наполовину, пока изображение не сфокусируется. Нажмите кнопку камеры до упора для съемки фотографии.

Дополнительные сведения об использовании камеры см. в главе 6 руководства пользователя смартфона Смартфон Acer M900.

# Использование стереофонической гарнитуры

Смартфон Смартфон Acer M900 поставляется в комплекте со стереофонической гарнитурой, оснащенной встроенным микрофоном и позволяющей осуществлять вызовы, не занимая рук.

Для использования гарнитуры подключите ее к порту мини-USB в нижней части устройства.

Когда подключена гарнитура, все звуки воспроизводятся через гарнитуру, а динамики отключаются.

- Для ответа на входящий вызов нажмите серебристую кнопку на микрофоне.
- Громкость можно регулировать строенным регулятором громкости гарнитуры.
- Для завершения вызова следует снова нажать серебристую кнопку.

## Использование Bluetooth-гарнитуры

Bluetooth-функции смартфона Смартфон Acer M900 обеспечивают его полную совместимость со всеми Bluetooth-гарнитурами. Это позволяет использовать устройство, не занимая рук во время вызовов, и избавляет вас от неудобных проводов.

Дополнительные сведения об использовании Bluetooth-гарнитуры см. в главе 8 руководства пользователя смартфона Смартфон Acer M900.

