

Содержание

Описание телефона	7
Клавиши управления	8
Клавиши быстрого доступа (работа с ярлыками)	12
Вид экрана	14
Навигация по меню	15
Подсветка	19
Характеристики телефона	20
Ваш первый звонок	30
Установка SIM-карты	31
Зарядка батареи	32
Включение/выключение телефона	34
Код доступа	34
PIN	34
Совершить вызов	36
Международные звонки	36
Изменение набранного номера	36
Поиск номера в телефонной книге	37
Использование телефонной книги	37
Совершить вызов в ответ на сообщение	37
Завершение разговора	38
Ответ на вызов	38

Экстренный вызов	38
Режим ожидания	38
Регулировка громкости разговора.....	38
Использование гарнитуры	39
Установка мини-SD карты.....	39
Извлечение мини-SD карты.....	40
Безопасность	41
Удержание вызова	42
Второй вызов.....	42
Второй международный вызов.....	42
Ответ на второй вызов	43
Сохранение номера.....	43
Отключение микрофона	43
Запись разговора	43
Громкая связь	43
Переключение вызова	44
Конференц-связь.....	44
Отправка сообщений	44
Работа с телефонной книгой.....	44
Методы ввода текста	45
Числовой режим	48
Режим символов.....	50
Телефонная книга.....	51

Поиск в телефонной книге	54
Структура меню	55
Функции меню.....	63
Решение проблем	139
Эксплуатация батареи	142
Информация безопасности	144
Словарь.....	148

Информация по безопасности

Для вашей безопасности, пожалуйста следуйте инструкции, чтобы обеспечить безопасность использования телефона. Не соблюдение данного руководства может вывести аппарат из строя.

Дорожная безопасность

Пожалуйста, не используйте мобильный телефон при вождении автомобиля. Остановите автомобиль перед звонком или воспользуйтесь гарнитурой. Мы также, не рекомендуем Вам использовать телефон во время заправки в бензоколонке.

В самолете

Использование мобильных телефонов в самолетах запрещено. Это может создать радио-помехи. Выключите телефон, находясь на борту.

Использование телефона

Пожалуйста следуйте правилами использования мобильного телефона везде, где бы Вы не находились. Не рекомендуется использовать телефон в таких местах, как больницы.

Помехи

Мобильные телефоны могут стать источником помех в работе электронных устройств.

Экстренные вызовы

Убедитесь, что телефон включен и находится в зоне сети сотовой связи с достаточным уровнем сигнала.

Наберите номер службы экстренного вызова (чаще всего это 112) и нажмите клавишу **[Соединить]**. Не завершайте разговор, пока оператор не попросит Вас об этом.

Комплектация

Спасибо за приобретение нашего телефона. Пожалуйста проверьте все ли комплектующие на месте. (*Изображения могут отличаться от набора, входящего в Ваш комплект.)



телефон



микрофон



батарея



**диск и
USB кабель**



инструкция

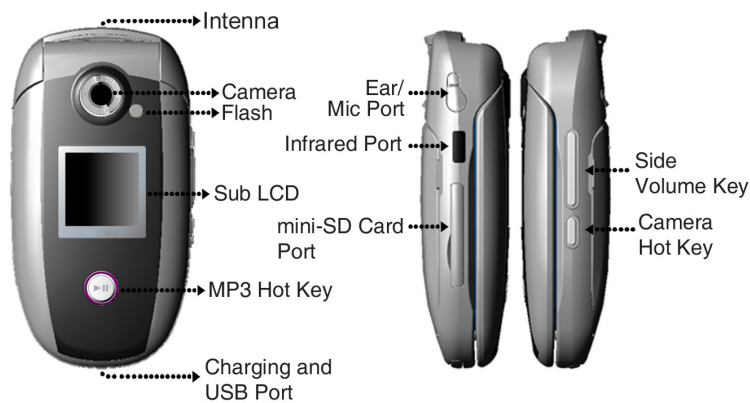


зарядное устройство

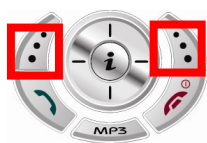
Ваш телефон

Описание телефона





Клавиши управления



Клавиши меню

Эти клавиши выполняют действия, которые отображаются в нижней части экрана.

Правая клавиша меню: стирает номера телефонов и сообщения, когда Вы совершаете звонок или вводите имена в телефонную книгу, сообщение или WAP-адреса.

Громкая связь (опция)

Правая клавиша меню: Включает и выключает функцию “Громкая связь” во время разговора.



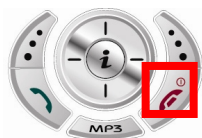
Навигационные клавиши

С помощью этих клавиш Вы можете выбрать нужный пункт меню или играть в игры.



Клавиша вызова

С помощью этой клавиши Вы можете принять или осуществить вызов. Отображает 10 последних вызовов.



Включение/выключение телефона и клавиша завершения разговора.

Чтобы выключить или включить телефон нажмите на клавишу меню выключения/включения и удерживайте ее.

При одиночном нажатии, телефон перейдет в обычный режим ожидания.



Буквенно-цифровые клавиши

Вы можете набирать номера, сообщения и вводить различные символы.

Также, эти клавиши изменяют настройки камеры в режиме съемки.

Специальные клавиши

Вводят специальные символы или выполняют различные функции





Боковая клавиша

Регулирует звук.

При удерживании этой клавиши в режиме ожидания, телефон перейдет в режим фонаря.

При одиночных нажатиях, данная клавиша изменяет громкость в наушниках во время разговора.

Запись голоса в течении звонка начнется при нажатии и удерживании верхней части боковой клавиши. Остановить запись можно, нажав и удерживая нижнюю часть боковой клавиши

Настройка звука в аудио плеере: Измените громкость мелодии с помощью боковой клавиши. Вы можете листать месяцы в режиме календаря, используя эту клавишу.

Клавиши быстрого доступа (работа с ярлыками)



Нажав на левую часть навигационной клавиши, Вы окажетесь в меню “Сообщения”.
(По-умолчанию)

Вы можете сами выбрать какой пункт меню будет вызываться нажатием этой клавиши. Для этого Вам необходимо зайти в настройки меню (см 4.1.8)



Нажав правую часть клавиши, Вы окажетесь в меню “Календарь”.
(По-умолчанию)

Вы можете сами выбрать какой пункт меню будет вызываться нажатием этой клавиши. Для этого Вам необходимо зайти в настройки меню (см 4.1.8)



Нажав верхнюю часть клавиши, Вы окажетесь в меню “Ярлыки”.



Нажав нижнюю часть клавиши Вы окажетесь в настройках звука. (По умолчанию) Вы можете сами выбрать какой пункт меню будет вызываться нажатием этой клавиши. Для этого Вам необходимо зайти в настройки меню (см 4.1.8)



Быстрый доступ в интернет

При нажатии на центр, навигационной клавиши, откроется меню работы с интернетом (для этого нажмите клавишу меню), или откроется WAP браузер (для этого нажмите клавишу меню и удерживайте ее)



Клавиша меню быстрого включения камеры (боковая клавиша)

Вы можете включить камеру и сделать снимок с помощью этой клавиши.



Клавиша меню быстрого включения mp3

Доступ к аудио плееру. Пройграть и остановить музыку можно в режиме Аудио плеер.



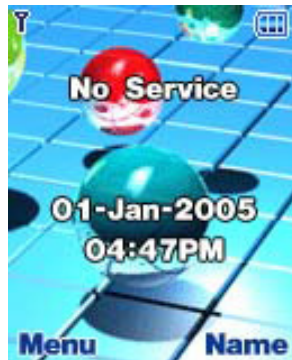
Чтобы включить блокировку необходимо нажать эту клавишу меню и удерживать ее.



Чтобы перейти в беззвучный режим необходимо нажать эту клавишу меню и удерживать ее.

Вид экрана

Дисплей в обычном режиме(в ждущем) состоит из трех частей:



Уровень заряда батареи

Текст и графика

Клавиши
меню

Навигация по меню

Выбор функций и опций

Меню позволяет настраивать многочисленные возможности Вашего телефона. Все настройки упорядочены по логическому принципу в структуру меню. Эта структура будет подробно описана в данном руководстве.

Использование клавиш меню

Назначение **клавиш меню** зависит от того какое действие указано в нижней части экрана.

При нажатии левой клавиши меню из режима ожидания, Вы получите доступ к главному меню телефона; при нажатии правой клавиши - перейдете в телефонную книгу.



Использование навигационной клавиши.

Навигационную клавишу образуют пять внутренних клавиш:

- Клавиша Влево
- Клавиша Вправо
- Клавиша Вверх
- Клавиша Вниз
- Клавиша быстрого доступа к интернету

Каждая из них выполняет действие в соответствии со своим названием.

Значки меню

Значок	Описание
	Уровень сигнала: Отображает интенсивность сигнала. Чем выше уровень, тем сильнее сигнал.
	GPRS: Отображает наличие GPRS сети.
	GPRS связь : Появляется, во время сеанса работы с использованием GPRS.
	Роуминг: Появляется, когда телефон находится в роуминге.
	L1, L2: Некоторые SIM карты поддерживают 2 телефонных номера. Телефон будет отображать на какой именно линии Вы находитесь.
	Пропущенный вызов: Этот значок появляется, когда у Вы пропустили входящий вызов или вызовы.
	Новое сообщение: Появляется, когда Вам приходит новое сообщение и оно Вами не прочитано.
	Непрочитанное MMS сообщение: Появляется, когда Вам приходит новое MMS-сообщение и оно Вами не прочитано.
	MMS не доступно: Появляется, когда вы не можете загрузить MMS-сообщение.

	ИС-сообщения: Появляется, когда функция приема информационных сообщений включена.
	WAP-ссылка: Появляется, когда Вам пришло WAP-push сообщение с интернет-ссылкой.
	Запрет вызова: Появляется, когда Вы включаете функцию запрета вызова.
	Переадресация: Появляется, когда Вы включаете функцию переадресация.
	Тихий режим: Появляется, когда на телефоне отключен звук.
	Звонок: Появляется, когда включен звонок.
	Вибровывоз и звук: Появляется, когда включен и вибровывоз и звонок.
	Вибровывоз включен: Появляется, когда включен только вибровывоз.
	Вибровывоз: Появляется, когда Вы включаете вибровывоз.
	Беззвучный режим: Появляется, когда включен беззвучный режим.
	Будильник: Появляется, когда Вы включили будильник.
	Секундомер: Появляется, когда Вы включили таймер.



Блокировка: Появляется, когда Вы включили блокировку.



Заряд батареи: Показывает уровень заряда батареи.

Подсветка

У дисплея есть подсветка. Когда Вы нажимаете любую клавишу- она включается.

Существует два уровня подсветки, если Вы не будете нажимать на клавиши в течении определенного времени, то подсветка перейдет в слабый режим(первый уровень), а затем совсем отключится. Время автовыключения подсветки зависит от настроек в Вашем телефоне.

Для определения продолжительности времени, в течении которого подсветка активна, необходимо зайти в меню **Подсветка** .

Характеристики телефона

Вы используете GPRS телефон, работающий в сетях GSM 900 / DCS 1800 RF. В таблице приведены более подробные характеристики телефона.

Физические возможности

Название	Описание	Заметка
Размеры	47 x 89 x 22	изображение
Основной экран	1.8" 262K TFT LCD (128 x 160)	
Внешний экран	1.1" 65K CSTN LCD (96x96)	
Антенна	внутренняя	
Камера	1.3 Mega Pixel CMOS	
Вспышка	да	
Вибровызов	встроенный	
Микрофон	2 в 1	

Данные	USB соединение	
Встроенная память	0.5Mb	
Дополнительная память	мини-SD карты памяти	Используйте только оригинальные мини- SD карты, рекомендованные: http://www.sdcard.org
ИК-порт	да	
SIM	3V	

Возможности программного обеспечения

Название	Описание	Заметка
GSM	GSM Phase 2 & 2+	
GPRS	Class 8	
WAP	WAP Версия 2.0	Браузер Obigo
	Ссылка на интернет ресурс	

	Беспроводная сеть	
	Формат изображений	JPEG, WBMP, GIF87a, BMP
Java	CLDC1.0 /MIDP2.0	
	Java Игры	
	Загрузка приложений	Максимальный размер приложения - 200кб. (15 приложений загружено по умолчанию, остальное зависит от объема)
	Загрузка JAD/JAR	WSP
	Загрузка Java	HTTP

MMS	Мультимедиа Отправка сообщений: - картинки, текст и звук	Макс. 70кб Макс. 20 x 3 (3: кому, копия, скрытая копия)
	Прием и передача мультимедийных сообщений	70кб
	Опции - Срок действия - Отчет о доставке	
	Формат изображений	JPEG, WBMP, GIF87a, BMP
	Аудио формат	AMR, WAV, Midi, iMelody, MP3

EMS	Файл со звуком - 10 стандартных звуков - Поддерживает возможность загрузки мелодии	
	Файл с изображением - 20 маленьких изображений - 20 больших изображений - загруженные изображения	Размер изображения: - 16 x 16 пикс. - 32 x 32 пикс.
	Файл с анимацией - 15 стандартных	Размер анимации: 16 x 16
SMS	Редактирование/ сохранение	40 байт максимально

	Международная отправка SMS	Ручной выбор
	Сохранение сообщения	Если во время написания SMS сообщения Вами был принят вызов, то сообщение будет сохранено и Вы сможете продолжить его набор после телефонного разговора.
Камера	Разрешение	1280x1024, 640x480, 320x240, 128x160
	Увеличение	15 кратное увеличение
	Съемка с таймером	Выключена, 5 сек, 10 сек, 15 сек

	Качество	Хорошее, Высокое, Нормальное, Низкое
	Звук съемки	да
	Мульти-съемка	1 кадр, 3 кадра, 5 кадров 1280x1024, 640x480, 320x240, и 128x160
Видео	Видео кодек	3GP, MPEG4
	Аудио кодек	AMR, AAC(3GP), AMR(MP4)
	Видео разрешение	Проигрываются: QCIF(176x144), Запись: QCIF(176x144)

	Доступное качество для видео	Хорошее, Высокое, Нормальное, Низкое
Обои	BMP, GIF, JPG	10 рисунков, которые Вы можете установить в качестве обоев, аналоговые и цифровые часы BMP,GIF размер: 128x160 JPG размер: 640x480
Звук	64-тональная полифония	MIDI, iMelody, WAV, MP3
	Выбор звука клавиш	
	Число встроенных звонков	30(10 звонков, 15 мелодий, 5 Вы можете добавить)
MP3	Авторские права	Да, OMA DRM 1.0

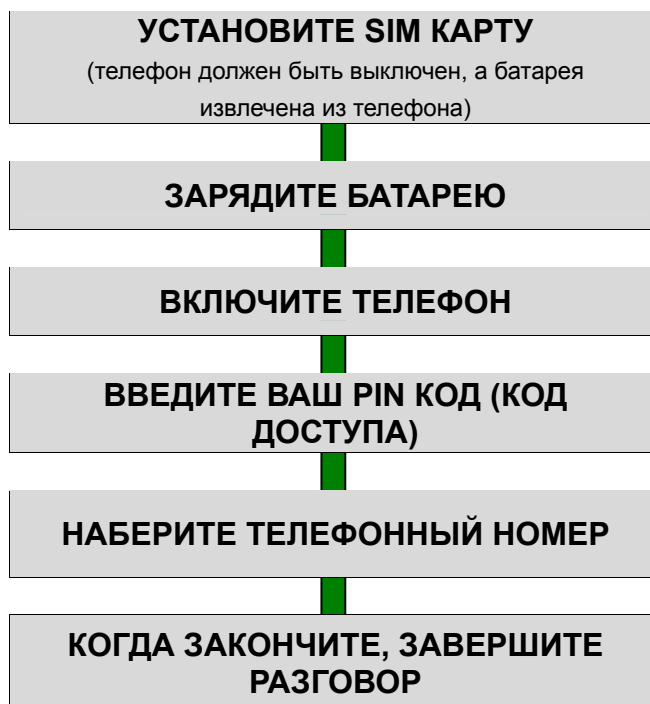
	MP3 декодер	Хранение: внешняя карта памяти
Диктофон	Запись голоса	Форматы: AMR, WAV
Развлечения	Java игры и игры	
Безопасность	PIN / блокировка телефона (Телефонная блокировка/PIN блокировка)	
Телефонная книга	Телефонная книга, разделенная на группы	
	300 номеров	
	Установка звонка для группы людей	
Журнал звонков	10 последних номеров	
Приложения	Календарь, Задачи, Будильник Автовключение Калькулятор, Конвертер, Секундомер и т.д.	

Профили	Основной, встреча, на улице, дома.	Возможные настройки: тип, громкость звука, мелодия подсветка
Набор текста	Быстрый набор	Система T9
Будильник	Автоматический	
	Обновлять утренний звонок	Установка на один день/ на неделю
Отклонение звонка	Возможно	
Клавишная комбинация быстрого вызова	Комбинации, которые могут меняться	Настройки меню
Режим синхронизации с ПК	USB	Память: Телефон: 505кб, Мини-SD: зависит от наличия свободной памяти

Включение

Ваш первый звонок

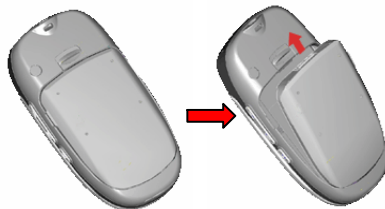
Пожалуйста выполните действия, описанные ниже:



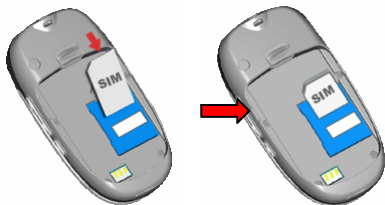
Установка SIM-карты

Чтобы воспользоваться услугами Вашего оператора необходимо установить SIM карту.

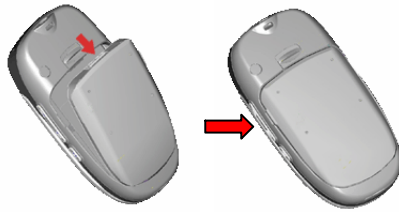
1. Убедитесь, что Ваш телефон выключен.
2. Извлеките батарею, следуя инструкции:
 - Надавите на батарею и сдвиньте ее вниз.
 - Извлеките батарею, следуя инструкции.



3. Вставьте SIM карту и убедитесь, что Вы сделали это верно.



4. Установите батарею на место до щелчка.



Зарядка батареи

В комплект, который прилагается к Вашему телефону, входит зарядное устройство. Так же Вы можете использовать USB кабель для зарядки телефона.

Вы можете пользоваться телефоном во время зарядки.

На заметку:

Рекомендуется заряжать батарею полностью в первое время использования телефона.

1. После того, как батарея будет находиться в телефоне, достаньте зарядное устройство и подключите его к телефону.



2. Другой конец зарядного устройства следует подключить к сети питания.
3. После того, как батарея будет заряжена, извлеките кабель из розетки и телефона.

Низкий заряд батареи

При низком уровне заряда батареи телефон начинает привлекать к себе внимание с помощью звуков и сообщений. Если вы не успеете его зарядить, телефон автоматически выключится.

На заметку:

Когда батарея очень разряжена, дисплей не будет отображать текущее состояние батареи в течении 30 мин после начала зарядки. Через 30 минут индикатор батареи будет снова виден.

Включение/выключение телефона

1. Удерживайте клавишу меню включения более, чем 1 секунду.
2. Если телефон запрашивает PIN код - введите его .

Телефон начнет поиск сети. После того, как сеть будет найдена, её имя отобразится на дисплее. Дисплей показывает силу сигнала, заряд батареи , текущую дату и время.

На заметку:

Чтобы изменить язык следует зайти в одноименное меню в настройках телефона.

3. Если Вы захотите выключить телефон, то нажмите на клавишу меню включения/выключения и удерживайте ее не менее 1 секунды.

Код доступа

Защищает Вашу SIM-карту от несанкционированного использования. Этот код программируется в SIM-карту. После ввода кода нажмите ОК.

PIN

Персональный идентификационный код. Защищает Вашу SIM-карту от несанкционированного использования. Этот код сохраняется в SIM-карту.

Его Вы можете узнать, посмотрев документы, прилагающиеся к SIM карте.

Если Вы ввели неправильный PIN-код 3 раза подряд, SIM-карта блокируется. Для ее разблокировки требуется PUK-код.

PUK

Персональный код разблокировки, необходим для разблокировки или изменения PIN-кода. Данный код запрограммирован на SIM-карте. Если Вы потеряли или забыли его, то следует обратиться к Вашему оператору.

Если Вам необходимо разблокировать Ваш телефон(после 3 попыток неправильного введения PIN кода), следуйте инструкции.

1. Введите PUK код и нажмите ОК.
2. Введи новый PIN код (любой) и нажмите клавишу меню ОК.
3. Когда Вы увидите подтверждение нового PIN кода, введите его еще раз и нажмите ОК.

Если Вы ввели неправильный PUK-код 10 раз подряд, Ваша карта заблокируется и не подлежит разблокировке и дальнейшему использованию.

Пароль телефона

При использовании функции запрета вызова, Вам потребуется ввести пароль (4-8 символов).

Основные функции

Совершить вызов

В режиме ожидания введите номер. Затем нажмите клавишу меню соединить.

Международные звонки

Нажмите * дважды пока не появится “+” .

Введите код страны, код зоны(без “0”) и телефонный номер. Затем нажмите клавишу соединения. Символ ‘+’ означает, что этот звонок международный.

Изменение набранного номера

Цель	Действие
Последняя цифра	Нажмите один раз клавишу меню [Очистить] (она находится справа).
Любая другая цифра	Нажмите правую или левую навигационную клавишу. Подведите курсор к той цифре, которую надо стереть. Нажмите клавишу меню [Очистить] (она находится справа).
Весь дисплей	Удерживайте клавишу меню [Очистить] (она находится справа) более двух секунд.

Поиск номера в телефонной книге

Когда Вам необходимо совершить вызов, нажмите клавишу меню

[Имена] (она находится справа). Вы можете выбрать имя из телефонной книги, воспользовавшись навигационными клавишами - вверх/вниз. Нажмите клавишу начала вызова для звонка абоненту. Если Вы хотите посмотреть детали пользователя, то выберите **Опции** и пункт **Просмотр**.

Использование телефонной книги

Вы можете воспользоваться телефонной книгой. Чтобы осуществить вызов. Вам необходимо найти нужный Вам номер. Для этого Вы можете воспользоваться быстрым поиском или навигационными клавишами - вверх/вниз.

Когда номер найден, нажмите клавишу начала разговора.

Совершить вызов в ответ на сообщение

Вы можете совершить вызов, нажав **ОК** (левая клавиша меню) и **Опции** (левая клавиша меню). После этого извлеките номер отправителя с помощью пункта **Извлечь** и нажмите клавишу начала разговора.

Завершение разговора

Для завершения разговора Вам следует нажать соответствующую клавишу меню - **[Отмена]**.

Ответ на вызов

Во время входящего вызова, телефон начинает проигрывать мелодию и/или вибрировать.

Если номер телефона, с которого осуществляется входящий вызов, будет найден в Вашей телефонной книге, то Вы увидите имя и телефонный номер входящего звонка. Если нет, то будет отображаться только номер при наличии услуги определителя номера.

Для ответа на вызов нажмите клавишу меню соединить, для отклонения вызова – клавишу отмены.

Экстренный вызов

Введите телефон экстренного вызова и нажмите клавишу меню соединить. Чаще всего это номер 112. Не обрывайте разговор пока оператор не завершит разговор.

Режим ожидания

При троекратном нажатии символа **[*]** введется символ паузы, при четырехкратном - символ ожидания.

Регулировка громкости разговора

Вы можете менять громкость абонента даже во время разговора. Сделайте это с помощью боковых клавиш.

Использование гарнитуры

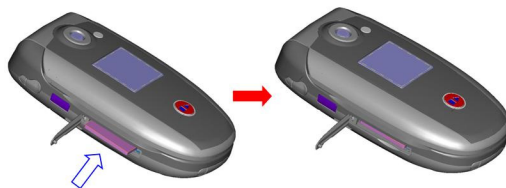
Вы можете использовать гарнитуру. Для принятия вызова и по окончании разговора следует нажать специальную клавишу меню на гарнитуре.

Установка мини-SD карты

Ваш телефон поддерживает работу с картами памяти. Чтобы установить мини-SD карту, следуйте дальнейшим указаниям:

На заметку:

Производитель рекомендует устанавливать и извлекать карту в режиме ожидания или, что лучше, при выключенном телефоне.



Предупреждение:

Рекомендуется использовать специальные мини-SD карты: <http://www.sdcard.org>

Использование других карт может нанести повреждения телефону.

Извлечение SD карты

Надавите на SD карту чтобы ее извлечь.

Использование мини-SD карты и USB кабеля.

При наличии USB-кабеля, вы можете использовать телефон с мини-SD картой как флеш-диск. Если вы подключаете к компьютеру выключенный телефон с картой памяти, он автоматически переходит в режим флеш-диска. Если телефон включен, то на экране вы увидите вопрос о режиме работы – Флеш-память или Подключение к ПК. Выберите режим флеш-памяти. Ваш компьютер автоматически установит необходимые драйверы и Вы увидите новый диск, размер которого равен размеру карты памяти. Таким образом Вы сможете закачать файлы с Вашего компьютера на телефон.

Безопасность

В этом пункте есть 6 различных установок. Эти параметры защищают телефон от использования его другими людьми.

Блокировка клавиатуры

Вы можете воспользоваться блокировкой клавиатуры, которая предупреждает Вас от случайного набора номера.

Нажмите *, чтобы включить блокировку клавиатуры и выберите время (от 5 сек до 5 мин), через которое будет происходить блокировка.

Для разблокирования клавиатуры Вам нужно нажать клавишу меню Разблокировать (правая клавиша меню) и клавиша #.

Для того, чтобы ответить на входящий вызов или прочитать новое сообщение разблокировка клавиатуры не обязательна.

Опции режима разговора

Удержание вызова

С помощью этой функции Вы можете временно приостановить разговор и сделать или принять другой вызов, не теряя при этом, соединения с первым абонентом. Убедитесь что данная услуга поддерживается Вашим оператором связи. Для удержания вызова, нажмите **[Удержать]**

Второй вызов

Вы можете осуществить второй звонок во время текущего разговора. Для этого зайдите в телефонную книгу и выберите номер, нажмите клавишу начала разговора. Первый вызов будет переведен в режим ожидания.

Второй международный вызов

Вы можете осуществить второй международный звонок во время первого.

Нажмите * дважды, пока не увидите “+” .

Введите код страны, код местности (без набора “0”) и телефонный номер. Нажмите клавишу начала разговора.

Первый вызов будет в режиме ожидания.

‘+’ означает, что звонок международный.

Ответ на второй вызов

Вы можете ответить на вызов во время разговора. Для этого нажмите клавишу начала разговора. Первый вызов будет в режиме ожидания.

Для отклонения вызова нажмите клавишу **[Отмена]**.

Сохранение номера

Вы можете сохранить телефонный номер даже во время разговора. Выберите пункт меню **[Сохранить номер]**

Отключение микрофона

Вы можете сделать так, чтобы Ваш голос не был слышен во время разговора. Для этого, в опциях, выберите пункт меню **[Выкл.микрофон]**

Запись разговора

Если Вам необходимо записать какую либо информацию(банковский счет, схему пути), нажмите и удерживайте боковую(верхнюю) клавишу меню. Для окончания записи нажмите и удерживайте нижнюю часть боковой клавиши.

Громкая связь

Для использования громкой связи нажмите правую клавишу меню во время разговора.

Переключение вызова

Между текущим и удерживаемым разговором

Данная функция необходимо чтобы поддерживать разговор с удерживаемым и текущим абонентом. В опциях меню выберите - **[Переключить]**

Конференц-связь

Если вы захотите поговорить с тремя и более абонентами одновременно, необходимо использовать режим конференц-связи. Для этого выберите пункт меню **[Конференц-связь]**.

На заметку:

Уточните у оператора возможность использования данной функции.

Отправка сообщений

Вы можете отправить сообщение **[SMS]**. Для этого надо зайти в Меню, в Сообщения. Можно даже во время разговора.

Работа с телефонной книгой

Вы можете воспользоваться телефонной книгой и меню во время разговора.

Ввод текста

В режиме ввода текста:

В некоторых пунктах меню, вам необходимо ввести текстовую информацию, например, чтобы написать SMS сообщение или записать имя в телефонную книгу, или создать запись в органайзере. Это вы можете сделать с помощью клавиатуры вашего телефона.

Вы можете определить или использовать по умолчанию систему ввода на Вашем телефоне.

Для этого Вам необходимо зайти в Настройки телефона. В режиме ввода текста Вы можете изменить систему ввода, используя *.



Методы ввода текста

Вы можете выбрать любой режим и язык: русский , T9 русский, английский, T9 английский , цифры, символы.

Русский и английский языки (ABC/abc, T9 ABC/ abc)

Название	Действие
Левая клавиша меню	[Опции] Зайдите в меню, отображающее опции меню экрана. Там Вы сможете изменить режим ввода текста.
Правая клавиша меню	[Очистить] Можно удалить ряд символов введенных на экране. Чтобы стереть символ, нажмите правую клавишу меню, установив курсор перед символом, который Вы хотите удалить. При долгом нажатии на клавишу [Очистить] Вы удалите весь текст. [Назад] Когда Вы нажмете [Назад] (правая клавиша меню), Вы можете вернуться к предыдущему режиму.
Левая и правая навигационные клавиши	Установите курсор справа или слева от редактируемого символа. При нажатии и долгом удерживании клавиши, курсор переместиться вправо или влево на несколько символов.

<p>Нижняя и верхняя навигационные клавиши</p>	<p>Перемещает курсор на одну и более строк вверх или вниз. При нажатии и долгом удерживании клавиши, курсор переместится вверх или вниз.</p>	<p>[режим T9] При наборе слова нажмите на навигационную клавишу, чтобы выбрать нужное слово из базы данных.</p>
	<p>Вернуться в режим ожидания.</p>	
	<p>Пробел (Или выбор предложенного словарем слова в режиме T9)</p>	
	<p>Символы</p>	
 	<p>Выберите необходимую букву или цифру. Нажимайте клавиши от 2 до 9 (в зависимости от требуемого символа) до тех пор, пока не увидите на экране букву, которая Вам необходима.</p>	<p>[режим T9] При наборе слова нажмите на навигационную клавишу, чтобы выбрать нужное слово из базы данных.</p>

	Таблица символов.
	Переключить метод ввода текста.

Числовой режим

Название	Действие
Левая клавиша меню	<p>[Опции] Зайдите в меню, отображающее опции меню экрана. Там Вы сможете изменить режим ввода текста.</p>
Правая клавиша меню	<p>[Очистить] Можно удалить ряд символов введенных на экране. Чтобы стереть символ, нажмите правую клавишу меню, установив курсор перед символом, который Вы хотите удалить. При долгом нажатии на клавишу [Очистить] Вы удалите весь текст. [Назад] Когда Вы нажмете [Назад] (правая клавиша меню), Вы можете вернуться к предыдущему режиму.</p>

<p>Левая и правая навигационные клавиши</p>	<p>Установите курсор справа или слева от редактируемого символа. При нажатии и долгом удерживании клавиши, курсор переместится вправо или влево на несколько символов.</p>
<p>Нижняя и верхняя навигационные клавиши</p>	<p>Перемещает курсор на одну и более строк вверх или вниз. При нажатии и долгом удерживании клавиши, курсор переместится наверх или вниз.</p>
	<p>Вернуться в режим ожидания</p>
	<p>Введите цифры, нажатием клавиш от 0 до 9</p>
	<p>Таблица символов.</p>
	<p>Переключить метод ввода текста.</p>

Режим символов

Название	Действия
Левая клавиша меню	[ОК] Выберите необходимый символ и вернитесь в режим набора текста.
Правая клавиша меню	[Назад] Нажмите [Назад] (правая клавиша меню), для возврата к предыдущему режиму.
Навигационные клавиши	Передвигайте курсор по направлению к необходимому символу на экране.
	Вернуться в режим ожидания.
	Выбрать режим ввода символов.

Телефонная книга

Меню позволяет быстро и удобно ориентироваться в созданных Вами записях. Память Вашего телефона может хранить до 300 номеров, память Вашей SIM-карты зависит от Вашего оператора сотовой сети.

Сохранение телефонного номера с именем и картинкой

При наборе номера, функция **[Сохранить]** появляется над левой клавишей меню .

1. Наберите номер. Вы можете ввести номер до 40 символов.

На заметку:

Если вы допустили ошибку при наборе номера, исправьте ее, нажав **[Очистить]** (правая клавиша меню). Нажимайте клавишу меню **[Очистить]** по одному разу, для удаления одного или нескольких символов. Нажмите и удерживайте клавишу меню **[Очистить]**, чтобы стереть целое сообщение или некоторые символы на экране.

2. Выберите место сохранения: на SIM карту или в память телефона. Вы так же можете посмотреть сколько номеров Вы ввели и сколько всего записей.
3. Выберите категорию для редактирования и нажмите клавишу **[Изменить]** (левая клавиша

меню).Доступны 10 категорий:

- Имя: максимально 30 английских символов. Нажмите **[Изменить]** чтобы заполнить этот пункт.
- Номер: максимально 40 цифр. Вводите цифры нажатием буквенно-цифровых клавиш.
- Домашний номер: максимально 40 цифр. Вводите цифры нажатием буквенно-цифровых клавиш.
- Компания: максимально 30 английских символов. Нажмите **[Изменить]** чтобы заполнить этот пункт.
- Email: максимально 60 английских символов. Нажмите **[Изменить]** чтобы заполнить этот пункт.
- Рабочий телефон: максимально 40 цифр. Вводите цифры нажатием буквенно-цифровых клавиш.
- Факс: максимально 40 цифр. Вводите цифры нажатием буквенно-цифровых клавиш.
- Прикрепить картинку к абоненту: Вы можете назначить картинку на абонента. Она будет отображаться в том случае, если абонент будет звонить Вам или Вы ему. Картинку можно выбрать, используя навигационные клавиши(левую и правую). Вы можете выбрать уже имеющуюся картинку или загрузить свою.
- Прикрепить звук к абоненту: Выберите звуковое сопровождение, нажатием

- навигационной клавиши(левой или правой)
- Группы : 5 групп (Друзья, Семья, VIP, Бизнес и Другие). Выберите группу, воспользовавшись навигационными клавишами. Если группа не выбрана, то номер будет сохранен вне группы.

На заметку:

Когда Вы редактируете имя, нажмите **[Изменить]** (левая клавиша меню). Когда Вы закончите редактирование нажмите **[Опции]** и выберите **[Сохранить]**. Только таким способом можно сохранить имя.

Когда Вы редактируете телефонный номер введите цифры, используя буквенно-цифровые клавиши. Если Вы хотите сохранить номер абонента, нажмите **[Ок]**. Если Вам необходимо изменить телефонный номер, нажмите клавишу меню **[Очистить]**.

После того как Вы выбрали картинку, мелодию, группу или завершили корректировку имени, нажмите **[Готово]** (правая клавиша меню) для того, чтобы сохранить запись.

Сохранение телефонного номера в телефонную книгу.

1. Нажмите **[Меню]** (левая клавиша меню) и выберите пункт меню **[Телефонная книга]**.
2. Выберите пункт меню **[Новая запись]**, нажимая навигационные клавиши(верхнюю и нижнюю). Затем нажмите нижнюю навигационную клавишу, а затем нажмите **[ОК]** (левая клавиша меню).
3. Выберите куда Вы хотите сохранить запись: на SIM карту или на телефон. Вы так же можете посмотреть сколько номеров Вы ввели и сколько всего записей.

На заметку:

1. SIM: вы можете сохранить на SIM карту имена и номера телефонов.
 2. Телефон: Вы можете сохранить до 10 информационных полей для каждой из 300 записей.
2. Выберите категорию для редактирования. Нажмите клавишу меню **[Изменить]** (левая клавиша меню). Выберите категорию (всего доступно 10 категорий). Затем нажмите клавишу меню **[Изменить]**.

Поиск в телефонной книге

Нажмите клавишу меню **[Имена]** (левая клавиша меню). Вы увидите телефонную книгу. Имена будут отсортированы.

Структура меню

1. Телефонная книга

1.1 Просмотр

1.2 Поиск

1.3 Добавить запись

1.3.1 В память SIM карты

1.3.2 В память телефона

1.4 Копировать все

1.4.1 Из SIM карты

1.4.2 Из телефона

1.5 Удалить все

1.5.1 Из SIM карты

1.5.2 Из телефона

1.5.3 Выборочно

1.6 Группы

1.6.1 Друзья

1.6.2 Семья

1.6.3 VIP

1.6.4 Работа

1.6.5 Другие

1.7 Быстрый набор

1.8 Специальные номера

1.8.1 Свой номер

1.8.2 Сервисный телефон

1.8.3 SOS

1.9 Настройки

- 1.9.1 Память
- 1.9.2 Место хранения
- 1.9.3 Поля записей
- 1.9.4 Моя визитка

2. Сообщения

2.1 SMS

- 2.1.1 Входящие
- 2.1.2 Исходящие
- 2.1.3 Черновики
- 2.1.4 Создать сообщение
- 2.1.5 Шаблоны
- 2.1.6 Настройки

2.2 MMS

- 2.2.1 Создать сообщение
- 2.2.2 Входящие
- 2.2.3 Исходящие
- 2.2.4 Черновики
- 2.2.5 Шаблоны
- 2.2.6 Настройки

2.3 Голосовая почта

2.4 Информационные сообщения

- 2.4.1 Режим приема
- 2.4.2 Чтение сообщений
- 2.4.3 Языки
- 2.4.4 Выбор канала

3. Журнал звонков

3.1 Пропущенные

3.2 Исходящие

3.3 Входящие

3.4 Очистить

3.4.1 Пропущенные вызовы

3.4.2 Входящие вызовы

3.5 Счетчики

3.5.1 Последний вызов

3.5.2 Все исходящие

3.5.3 Все вызовы

3.5.4 Сбросить все

3.6 Стоимость вызова

3.6.1 Стоимость последнего вызова

3.6.2 Общая стоимость

3.6.3 Сбросить стоимость

3.6.4 Максимальная стоимость

3.6.5 Цена за ед. времени

3.7 SMS счетчик

3.7.1 Отправленные сообщения

3.7.2 Полученные

3.8 GPRS счетчик

3.8.1 Последние отправленное

3.8.2 Последнее полученное

3.8.3 Все отправленные

3.8.4 Все полученные

3.8.5 Сбросить все

4. Настройки

4.1 Телефонные установки

4.1.1 Профили

- 4.1.1.1 Основной профиль
- 4.1.1.2 Встреча
- 4.1.1.3 На улице
- 4.1.1.4 Дома
- 4.1.1.5 Наушник
 - 1) Звуки
 - 2) Громкость
 - 3) Тип сигнала
 - 4) Голосовое оповещение
 - 5) Режим мелодии
 - 6) Дополнительные звуки
 - 7) Режим ответа
 - 8) Подсветка

4.1.2 Время и дата

- 4.1.2.1 Выбрать свой город
- 4.1.2.2 Настройка
- 4.1.2.3 Формат времени
- 4.1.2.4 Авто-обновление времени и даты

4.1.3 Язык

4.1.4 Режим ввода

4.1.5 Дисплей

- 4.1.5.1 Обои
- 4.1.5.2 Заставка
- 4.1.5.3 Стиль меню
- 4.1.5.4 Темы
- 4.1.5.5 Приветствие

- 4.1.5.6 Отображение даты и времени
- 4.1.5.7 Отображение собственного номера
- 4.1.6 Контраст
- 4.1.7 Навигационные клавиши
- 4.1.8 Ярлыки

4.2 Настройки звонка

- 4.2.1 АОН
 - 4.2.1.1 Определяется сетью
 - 4.2.1.2 Скрывать ID
 - 4.2.1.3 Отображать ID
- 4.2.2 Режим ожидания
 - 4.2.2.1 Включить
 - 4.2.2.2 Выключить
 - 4.2.2.3 Статус
- 4.2.3 Отклонение вызовов
 - 4.2.3.1 Все голосовые звонки
 - 4.2.3.2 Если недоступен
 - 4.2.3.3 Если нет ответа
 - 4.2.3.4 Если занято
 - 4.2.3.5 Все звонки
 - 4.2.3.6 Отменить все
- 4.2.4 Запрет вызовов
 - 4.2.4.1 Исходящие вызовы
 - 4.2.4.2 Входящие вызовы
 - 4.2.4.3 Отменить все
 - 4.2.4.4 Изменить пароль
- 4.2.5 Переключить линию
- 4.2.6 Минутный таймер
 - 4.2.6.1 Выключить

4.2.6.2 Один раз

4.2.6.3 Периодически

4.2.7 Время разговора

4.2.8 Автоматический повтор

4.2.9 Закрытая группа абонентов

4.3 Сеть

4.3.1 Выбор сети

4.3.2 Предпочитаемые сети

4.3.3 Выбор частоты

4.3.4 GPRS связь

4.4 Безопасность

4.4.1 PIN блокировка

4.4.2 Блокировка телефона

4.4.3 Автоматическая блокировка клавиатуры

4.4.4 Фиксированный набор

4.4.5 Запрет вызовов

4.4.6 Изменить пароль

4.5 ИК-порт

4.6 Восстановить заводские настройки

5. Мультимедия

5.1 Камера

5.2 Фотоальбом

5.3 Запись видео

5.4 Видеоальбом

5.5 Аудио плеер

5.6 Диктофон

5.7 Композитор мелодий

6. Развлечения

6.1 Java

- 6.1.1 Запуск
- 6.1.2 Настройки
- 6.1.3 Информация

6.2 Настройки Java

- 6.2.1 Звук
- 6.2.2 Вибрация
- 6.2.3 Сеть
- 6.2.4 Память

6.3 Игры

- 6.3.1 Вертолет
- 6.3.2 Мозайка
- 6.3.3 Панда

6.4 Настройки игр

- 6.4.1 Звук
- 6.4.2 Вибрация

7. Приложения

7.1 Календарь

7.2 Задачи

7.3 Будильник

7.4 Авто включение/выключение

7.5 Мировое время

7.6 Калькулятор

7.7 Конвертор

- 7.7.1 Вес
- 7.7.2 Длина
- 7.7.3 Валюта

7.8 Здоровье

- 7.8.1 Индекс массы

7.9 Секундомер

- 7.9.1 Секундомер
- 7.9.2 Мульти-секундомер

8. Интернет

8.1 GSM Access

8.2 WAP

- 8.2.1 Домашняя страница
- 8.2.2 Закладки
- 8.2.3 Журнал страниц
- 8.2.4 Ввести адрес
- 8.2.5 WAP Push
- 8.2.6 Настройки

8.3 Профили

- 8.3.1 GSM
- 8.3.2 GPRS

9. Мои файлы

Функции меню

1. Телефонная книга

Телефонная книга. Вы можете воспользоваться ей, когда совершаете вызовы или пишете SMS сообщения. Нажмите [Имена] (правая клавиша меню) и Вы увидите отсортированный список телефонов. В меню телефонной книге есть 8 разделов.

1.1 Просмотр

Для того чтобы воспользоваться просмотром Вам необходимо зайти в телефонную книгу. Если Вы нажмете на алфавитную клавишу меню, то увидите, что телефон будет отображать те имена, которые начинаются с той буквы, которую Вы нажали.

Изменить метод ввода:

Нажмите # .Это позволит изменить метод ввода. На экране появится меню.

Находясь в телефонной книге, Вы можете просматривать, изменить, удалять, копировать, перемещать и дублировать записи.

Просмотр: Вы можете просматривать запись.

1. Изменить: Вы можете изменить запись.
2. Удаление: Вы можете удалить запись.
3. Копировать: Вы можете копировать информацию с памяти телефона на SIM карту и наоборот.

4. Перемещать: Вы можете перемещать информацию с памяти телефона на SIM карту и наоборот.
5. Дублировать: Вы можете дублировать информацию.

1.2 Поиск записи

С помощью данного пункта меню Вы можете найти запись по имени.

1. Наберите имя или начало имени, которое Вы ищете. Затем нажмите клавишу меню **[Опции]**.

Изменение ввода текста:

- 1) Нажмите клавишу меню **[Опции]** и выберите метод ввода которым Вы хотите воспользоваться.
- 2) Нажмите **#** . Это позволит изменить метод ввода. На экране появится меню.

2. Если имени нет, тогда воспользуйтесь навигационными клавишами.
3. Нажмите на соответствующую клавишу меню, чтобы совершить вызов. Если в этой записи больше одного телефона, то выберите тот, по которому хотите позвонить.

На заметку:

Следующие опции доступны:

- 1) Просмотр: Вы можете просматривать запись.
- 2) Изменить: Вы можете Изменить запись.
- 3) Удалить: Вы можете удалить запись.
- 4) Копировать: Вы можете копировать информацию с памяти телефона на SIM карту и наоборот.
- 5) Перемещать: Вы можете перемещать информацию с памяти телефона на SIM карту и наоборот.
- 6) Дублировать: Вы можете дублировать информацию (с SIM на SIM, с телефона на телефон)

1.3 Добавить новую запись

Вы можете добавить новую запись в телефонную книгу.

1.4 Копировать все

Вы можете копировать информацию с памяти телефона на SIM карту и наоборот.

1.5 Удалить все

Вы можете удалить телефонную книгу сразу или по одной записи.

1.6 Группы

Вы можете создать и изменить группу.

1. Изменить название всей группы: Для этого необходимо нажать **[Опции]** и клавишу меню Готово.
2. Мелодия: Вы можете присвоить мелодию для

- группы абонентов. Для этого воспользуйтесь левой и правой навигационными клавишами.
3. Тип сигнала: Вы можете выбрать тип сигнала, который будет соответствовать определенной группе.
 4. Изображение: Вы можете выбрать изображение. Для просмотра выбранного изображения нажмите **[Просмотр]** (используйте навигационные клавиши) Чтобы выбрать изображение нажмите **[ОК]** (левая клавиша меню).
 5. Список группы
После сохранения номеров в телефонной книге вы можете просматривать номера в Группях Списком группы называется все абоненты, состоящие под одной группой. Чтобы добавить в группу нового абонента, нажмите клавишу меню **[Опции]** и выберите пункт **[Добавить]**, телефон предложит список абонентов. Выберите нужную запись и нажмите ОК чтобы добавить её к списку группы.

1.7 Ускоренный набор

Для начала, выберите номер клавиши, которой вы хотите назначить запись быстрого набора. Номер может быть от 2 до 9. После этого, выберите в телефонной книге или введите номер абонента, который будет ассоциирован с выбранной клавишей. Для того чтобы воспользоваться быстрым набором, необходимо в режиме ожидания нажать и удерживать цифру, на которую назначен нужный номер. Через 2

сек. произойдет вызов номера. Если клавиша свободная, то телефон предложит записать на неё какой-нибудь номер для быстрого набора

1.8 Специальные номера

Вы можете посмотреть ваш телефонный номер, сервисный номер и SOS номер.

1. Свой номер: отображается на дисплее. Вы не можете его изменить.
2. Сервисный номер: наличие списков сервисных номеров позволяют Вам осуществить соединение с ними, нажатием клавиши **[Соединить]** (левая клавиша меню)
3. Номер службы экстренной помощи

1.9 Настройки

Вы можете изменить настройки телефонной книги.

1.9.1 Память

Вы можете просмотреть сколько памяти занято и сколько записей еще можно сделать.

1.9.2 Место хранения

Вы можете сохранить телефонный номер, как на SIM-карту, так и на телефон.

1.9.3 Поля для заполнения

Всего существует 8 полей для заполнения (домашний телефон, рабочий телефон, факс,

Email, название компании, прикрепленная картинка, звук и группа). Нажмите **[Включить]** или **[Выключить]** (левая клавиша меню), чтобы определить необходимость поля.

1.9.4 Моя визитка

Вы можете создать, изменить, сохранить и отправлять вашу визитную карточку.

1) Редактирование визитки

Вы можете изменить имя, номер телефона, домашний, рабочий, имя компании, адрес электронной почты и номер факса.

2) Отправка визитки

Отправляйте вашу бизнес карточку через SMS или ИК-порт вашего телефона.

2. Сообщения


Данная функция позволяет Вам обмениваться текстовыми сообщениями с другими абонентами сетей GSM. Не каждая сеть поддерживает услугу передачи SMS.

2.1 SMS

SMS (короткие текстовые сообщения). Вы можете послать сообщения на факс, Email или простого текстового формата.

Для отправки SMS сообщений Вам необходимо ввести **Адрес центра SMS** - эта опция находится в

настройках меню SMS.

Когда Вы увидите такое изображение  это значит, что Вам пришло новое сообщение.

На заметку:

Не все сети поддерживают отправку и прием SMS сообщений.

2.1.1 Входящие

Эта папка хранит все поступившие SMS сообщения.

При получении нового сообщения телефон проигрывает предупреждающий сигнал.

Нажмите **[Опции]** что бы воспользоваться следующими функциями:

- 1) Ответить: Позволяет Вам ответить на входящее сообщение.
- 2) Удалить: Позволяет Вам удалить сообщение.
- 3) Изменить: Позволяет Вам Изменить сообщение. После чего Вы можете его сохранить или отправить.
- 4) Переслать: Вы можете переслать выбранное сообщение.
- 5) Удалить все: Позволяет Вам удалить все входящие сообщения.
- 6) Использовать номер: Позволяет Вам позвонить по номеру, от которого пришло сообщение или внести его в телефонную книгу.

- 7) Извлечь объекты: Позволяет Вам сохранить объекты из входящих сообщений.

2.1.2 Исходящие

Здесь Вы можете посмотреть неотправленные Вами сообщения.

Отправить, изменить, удалить, удалить все и использовать номер - все эти опции Вам доступны.

2.1.3 Создать сообщение

Вы можете написать сообщение и вставить в него EMS объекты.

1. Выберите **[Создать сообщение]** в меню **[SMS]**.
2. Создайте сообщение. Вы можете воспользоваться любым методом ввода текста.
3. После того, как сообщение написано нажмите **[Опции]** и выберите **[Сохранить]**. Выберите один из следующих режимов отправки:
 - 1) Отправить: Выберите телефонный номер и отправьте SMS. В таком случае сообщение не сохранятся.
 - 2) Отправить и сохранить: Сообщение будет и отправлено и сохранено.
 - 3) Только сохранить: Сообщение будет только сохранено. Вы сможете отправить его позже из папки Черновики.
 - 4) Отправить многим: Вы можете

- отправить сообщение 10 получателям.
- 5) Отправить группе: Вы можете отправить сообщение группе. Для этого выберите группу из Вашей телефонной книги.
 4. Вы можете сами ввести телефон получателя или воспользоваться поиском в телефонной книге.
 5. Телефон отобразит статус доставки Вашего сообщения.

На заметку:

Если во время набора сообщения, Вам кто-то позвонил, то набранное Вами SMS сообщение будет сохранено. Т.е. Вы сможете продолжить его набор без каких-либо потерь.

2.1.4 Шаблоны

Вы можете использовать готовые шаблоны для отправки сообщений. Например: “Перезвоните мне позже,” “Можем поужинаем вместе” , “Как Ваши дела?” и т.д. Вы можете добавить свой шаблон.

2.1.5 Настройки сообщений

В этом пункте меню Вы можете настроить: Установки профилей, общие настройки, просмотреть свободную память, определить место сохранения сообщений по-умолчанию и выбрать канал связи для передачи SMS-сообщений.

2.1.5.1 Профили

Настройки профиля зависят от Вашего провайдера.

На заметку:

В этом пункте меню Вы можете изменить:

- 1) Название профиля
- 2) Адрес центра: Вы можете узнать этот адрес у Вашего провайдера.
- 3) Срок действия: Укажите срок актуальности ваших сообщений: максимальный, 1 час, 12 часов, 1 день, 1 неделя.
- 4) Тип сообщения: выберите: факс, Email, текст.

2.1.5.2 Общие настройки

В данном меню доступны следующие настройки:

1. Отчет о доставке

Данная функция будет сообщать Вам о состоянии отправленного сообщения (доставлено/ не доставлено)

2. Пусть ответа

Это меню позволяет получателю Вашего сообщения отправлять ответ через Ваш адрес центра сообщений (Если данная услуга поддерживается Вашим оператором сотовой связи)

2.1.5.3 Память

Показывает сколько памяти для SMS сообщений у Вас осталось.

2.1.5.4 Сохранение

Вы можете выбрать куда Вы хотите сохранить сообщение: на память SIM карты или на телефонную память.

2.1.5.4 Канал связи

Установите канал связи, который будет использоваться для отправки и принятия SMS сообщений. Это может быть только GSM или только GPRS, или предпочтительно GSM или предпочтительно GPRS.

2.2 MMS

MMS часто называют фото сообщениями. Но это полноценное мультимедийное сообщение, т.к. к этому виду сообщений Вы можете прикрепить картинку, видео или звук.

2.2.1 Создать сообщение

Здесь Вы можете прикрепить картинку, видео или звук.

1. Выберите **[Создать сообщение]** в меню **[MMS]**.
2. Создать сообщение. Здесь укажите адрес получателя, адрес получателя копии и адрес

получателя скрытой копии (то есть два первых получателя не узнаю что это же сообщение получил еще один абонент), напишите тему сообщения и текст внутри него.

3. Наберите номер получателя самостоятельно или воспользуйтесь поиском в телефонной книге.

На заметку:

Вы можете:

- 1) Добавить текст/ изменить текст/ переместить текст
- 2) Добавить изображение/ изменить изображение / переместить изображение
- 3) Добавить аудио/ изменить аудио/ переместить аудио
- 4) Добавить слайд: Добавить слайд с новыми вложениями
- 5) Просмотр: Просмотр MMS сообщения.
- 6) Время отображения каждого слайда, входящего в состав MMS-сообщения.

4. После того, как сообщение будет написано, нажмите **[Опции]** (левая клавиша меню), а затем **[Готово]**. Выберите одну из следующих опций:
 - 1) Отправить: Выберите телефонный номер и отправьте сообщение. В таком случае сообщение не сохранится.
 - 2) Отправить и сохранить: Сообщение будет

и отправлено и сохранено.

- 3) Сохранить: Сообщение будет только сохранено. Вы сможете отправить его позже.
 - 4) Опции отправки: Установите срок актуальности(действия) сообщения, отчет о доставке и отчет о прочтении, а так же, приоритет.
 - 5) Выход: выйти из набора сообщения. В таком случае Вы сможете сохранить сообщение.
5. Телефон отобразит статус отправки Вашего сообщения.

На заметку:

Если во время набора сообщения, Вам кто-то позвонил, то набранное Вами сообщение будет сохранено. Т.е. Вы можете продолжить его набор без каких-либо потерь.

2.2.2 Входящие

см 2.1 SMS.

2.2.3 Исходящие

см 2.1 SMS.

2.2.4 Черновики

см 2.1 SMS.

На заметку:

Опции сохраненных MMS сообщений:

- 1) Просмотр: просмотреть MMS сообщение.
- 2) Свойства: отображает свойства сообщения.
- 3) Отправка: отправить сохраненное сообщение.
- 4) Изменить сообщение
- 5) Удалить
- 6) Удалить все
- 7) Использовать номер: позвонить или сохранить номер.

2.2.5 Шаблоны

Вы можете использовать готовые шаблоны для отправки сообщений. Например: “Перезвоните мне позже,” “Может поужинаем вместе” , “Как Ваши дела?” и т.д. Вы можете добавить свой шаблон.

2.2.6 Установки

С помощью данного меню Вы можете установить общие параметры для мультимедиа сообщений. Это сделает работу с данным сервисом более комфортным. Дополнительно, вы можете настроить параметры отправки и приема сообщений.

1. Отправка сообщений:

Параметры необходимые для отправки MMS сообщений.

- 1) Срок действия:

Вы можете выбрать период, в течении которого сервер будет пытаться доставить Ваше сообщение

- (1) Максимальный: максимальный период определяется Вашим провайдером.
- (2) 1неделя
- (3) 1 день
- (4) 12 часов
- (5) 1 час

2) Отчет

Телефон отобразит состояние доставки Вашего сообщения.

- (1) Включить
- (2) Выключить

3) Отчет о прочтении

Установите – получать или нет отчет о прочтении сообщений от каждого получателя

- (1) Включено
- (2) Выключено

4) Приоритет

- (1) Высокий
- (2) Средний
- (3) Низкий

5) Время слайда

Вы можете установить время, в течение которого ваше сообщение будет воспроизводиться.

6) Срок действия

Вы можете установить время, в течение которого Ваше сообщение будет пытаться отправиться.

- (1) Сразу же
- (2) В течении 1 часа
- (3) В течении 12 часов
- (4) В течении 24 часов

2. Загрузка

Настройте этот параметр для автоматической или ручной загрузки MMS сообщений.

- 1) Домашняя сеть
 - (1) Сразу же
 - (2) По запросу
- 2) Роуминг
 - (1) Как в дом.сети
 - (2) По запросу
 - (3) Отклонить
- 3) Отчет о прочтении
 - (1) По запросу
 - (2) Отправлять
 - (3) Никогда не отправлять
- 4) Отчет о доставке
 - (1) Включить
 - (2) Выключить

3. Фильтры

Вы можете применить фильтры к MMS трех видов:

- 1) Анонимные (Разрешить/Запретить)
- 2) Макс.размер (Кб.)
- 3) Реклама (Разрешить/Запретить)

4. Изменить профиль

Выберите перечень профилей. Вы можете изменить его.

Опции профиля:

- 1) Переименовать профиль
- 2) Домашняя страница: введите URL страницы, которая будет начальной при открытии интернета
- 3) WAP-профили: выберите название профиля из списка.
- 4) Тип соединения:
 - (1) По запросу приложений: этот тип соединения будет работать через указанный в настройках IP адрес.
 - (2) Постоянный: этот тип соединения будет работать через указанный в настройках IP адрес.
 - (3) HTTP: этот тип соединения будет работать через указанный в настройках адрес прокси и адрес порта
- 5) Логин: введите логин
- 6) Пароль: введите пароль

5. Состояние памяти

Вы можете посмотреть сколько памяти используется и сколько памяти осталось.

2.3 Голосовая почта

Ваш телефон может использовать такую услугу сети как голосовая почта – когда в голосовую почту на сервере оператора, для Вас поступает новое сообщение, телефон показывает значок нового сообщения и информирует Вас об этом событии.

Выберите пункт меню Голосовая почта и с помощью опций – измените или проверьте номер телефона голосовой почты.

Если Вы выберете пункт меню – Прослушать – телефон подключится с серверу голосовой почты оператора и Вы услышите все оставленные сообщения.

На заметку:

Голосовая почта - функция сети, уточните её доступность у Вашего оператора.

2.4 Информационные сообщения

Сеть может предоставлять такие инфо-услуги как: информация о погоде, о такси, о ресторанах и т.д.

Телефон будет оповещать о приеме информационных сообщений в следующих случаях:

1. Когда телефон находится в режиме ожидания
2. Когда включен режим приема ИС-сообщений
3. Когда активизирован интересующий Вас канал.

На заметку:

Этот сервис может не поддерживаться Вашей сетью.

Доступны следующие опции:

2.4.1 Режим получения

Вы можете включить/выключить данную функцию нажатием левой клавиши меню.

2.4.2 Чтение сообщений

Вы можете читать, приходящие Вам сообщения (о погоде и т.д.). Так же Вы увидите тему этого сообщения.

2.4.3 Язык

Вы можете выбрать язык. Количество языков зависит от Вашей SIM карты.

2.4.4 Канал

Это меню дает Вам возможность читать, добавлять и удалять список каналов, используя функции **Выбрать**, **Добавить**, **Изменить** и **Удалить**. Количество наименований зависит от Вашей SIM карты.

На заметку: Для получения более подробной информации Вам следует позвонить оператору.

3. Журнал вызовов

Это меню показывает сколько звонков, в какое время было пропущено или осуществлено.

На заметку: Ваш телефон может отображать по 10 пропущенных/осуществленных вызовов.

3.1 Пропущенные звонки

Вы можете просмотреть 10 пропущенных звонков.

В списке пропущенных вызовов хранится детальная информация по каждому из них. Для этого нажмите **[Ок]** (левая клавиша меню). Так же Вы можете позвонить по телефону, который окажется в пропущенных вызовах.

Доступно 4 действия в меню **[Опции]**:

- Удалить
- Сохранить: Вы можете сохранить номер пропущенного абонента на телефон.
- Позвонить: Вы можете позвонить по телефону, который окажется в пропущенных вызовах.
- Изменить: Вы можете изменить номер.

3.2 Исходящие звонки

В данном пункте меню хранится список набранных Вами номеров. Вы можете посмотреть детали каждого из вызовов. Для этого нажмите **[Ок]** (левая клавиша меню). Так же Вы можете позвонить по телефону,

который сохранился в исходящих вызовах.

Доступно 4 действия в меню **[Опции]**:

- Удалить
- Сохранить: Вы можете сохранить номер пропущенного абонента на телефон.
- Позвонить: Вы можете позвонить по телефону, который окажется в пропущенных вызовах.
- Изменить: Вы можете изменить номер.

3.3 Входящие звонки

В данном пункте меню хранится список принятых номеров (Если у вас активирована услуга определения номеров)

. Вы можете посмотреть детали каждого звонка. Для этого нажмите **[Ок]** (левая клавиша меню). Так же Вы можете позвонить по телефону, который сохранился во входящие вызовах.

Доступно 4 действия в меню **[Опции]**:

- Удалить
- Сохранить: Вы можете сохранить номер пропущенного абонента на телефон.
- Позвонить: Вы можете позвонить по телефону, который окажется в пропущенных вызовах.
- Изменить: Вы можете изменить номер.

3.4 Удаление

Вы можете удалить запись в журнале:

- Пропущенные звонки: Вы можете удалить список пропущенных звонков.
- Входящие звонки: Вы можете удалить список входящих звонков.
- Исходящие звонки: Вы можете удалить список исходящих звонков.

3.5 Длительность

В этом пункте меню вы можете проверить длительность разговоров:

- Последний вызов: время последнего вызова
- Общее время, сделанных Вами звонков: Вы можете посмотреть общее время, сделанных Вами звонков с момента последней очистки этой записи.
- Общее время входящих вызовов: Вы можете посмотреть общее время, входящих звонков с момента последней очистки этой записи.
- Сбросить все

На заметку: Реальное время, которое Вам необходимо будет оплачивать может отличаться от сохраненного в данном пункте, это зависит от условий сети, системы биллинга Вашего оператора, используемого тарифного плана и принципа тарификации.

3.6 Стоимость

Телефон умеет считать стоимость Ваших разговоров, Вы можете узнать данную информацию, если Ваш оператор поддерживает эту услугу. Вам доступны следующие опции:

- Последний звонок: Позволяет Вам узнать стоимость последнего звонка.
- Общая стоимость: Позволяет Вам узнать общую стоимость, сделанных Вами звонков.
- Сбросить: Вы можете сбросить все счетчики.
- Максимальная стоимость: Введите PIN2 и введите лимит на максимально дорогой вызов.
- Цена за единицу времени: Введите PIN2 и введите информацию о стоимости одной единицы времени.

На заметку: Не все SIM карты и операторы поддерживают эту услугу.

3.7 SMS счетчик

Вы можете посмотреть сколько SMS сообщений было отправлено и принято.

3.8 GPRS счетчик

Вы можете посмотреть количество GPRS информации которая была принята или отправлена.

Вам доступны следующие опции:

- Последнее отправленное: Вы можете

посмотреть количество информации отправленное через GPRS за последний сеанс связи.

- **Последнее полученное:** Вы можете посмотреть количество информации полученное через GPRS за последний сеанс связи.
- **Все отправленные:** Вы можете посмотреть общий объем отправленной информации через GPRS.
- **Все принятые:** Вы можете посмотреть общий объем отправленной информации через GPRS.
- **Сбросить счетчик:** Вы можете обнулить все счетчики (например, делайте это каждый раз в начале, месяца)

4. Настройки

В данном пункте меню собраны все основные установки, по которым работает Ваш телефон, такие как: настройки телефона, настройки вызова, настройки сети, настройки безопасности и т. д.

4.1 Настройки телефона

В этом меню Вы можете изменить такие параметры как: звук, установки дисплея, время и дата, система ввода текста и т.д.

4.1.1 Профили

Здесь Вы можете менять настройки звука и подсветки в зависимости от Ваших условий (менять профили).

Выберите профиль который больше Вам подходит и выберите **[Использовать]** для его активации или **[Изменить]** для настройки.

Настраиваемые опции:

1. Звуки

Вы можете установить звуки для следующих событий:

(1) Входящие звонки

Эта опция позволяет выбирать Вам различные звуки. Для этого Вы можете использовать загруженные Вами композиции из MMS сообщений или при

помощи WAP, а так же с мини-SD карты памяти. Телефон будет проигрывать выделенную композицию.

(2)Будильник

Выберите звук или мелодию которая будет использоваться при срабатывании будильника. Вы можете использовать стандартные или загруженные мелодии, а также мелодии, хранящиеся на мини-SD карте (будут доступны только при наличии такой же карты, которая присутствовала при настройке опции).

(3)Включение

Вы можете выбрать любой из 10 тонов или тишину. Эта музыка будет проигрываться при включении телефона.

(4) Выключение

Вы можете выбрать любой из 10 тонов или тишину. Эта музыка будет проигрываться при выключении телефона.

(5)Открытие флипа

Вы можете выбрать любой из 10 тонов или тишину. Звук будет использоваться при открытии крышки телефона.

(6) Закрытие флипа

Вы можете выбрать любой из 10 тонов или тишину. Звук будет использоваться при закрытии крышки телефона.

(7)Сообщение

Вы можете выбрать любой из 10 тонов или тишину, для сигнала о новом сообщении.

(8)Звук клавиш

Звук, издаваемый при нажатии клавиш:

- Тишина: при нажатии на клавиши Вы не услышите звука.
- Щелчок: Вы услышите щелчок.
- Тон: Вы услышите тональные звуки.
- Человеческий голос: При нажатии на клавиши Вы услышите номер цифры, произнесенный человеческим голосом.

2. Громкость

Установите уровень громкости.

3. Тип сигнала

Вы можете изменить тип сигнала следующим образом:

- Мелодия: при входящем вызове, телефон будет воспроизводить мелодию установленную в меню Звуки\Входящий вызов.
- Вибро: будет работать только вибро вызов без мелодии.
- Вибро+мелодия: будут работать и вибро вызов и мелодия.
- Вибро->мелодия: сначала будет работать вибро вызов, а потом мелодия.
- Свет: будет только световое оповещение.

4. Голосовое оповещение

Если данная функция включена, при входящем вызове Вы услышите номер звонящего абонента, произнесенный голосом человека, после этого оповещение о входящем вызове прекратится.

5. Режим мелодии

Вы можете выбрать способ оповещения о входящем вызове:

- Один раз: мелодия будет проигрываться один раз
- Повтор: мелодия будет повторяться
- Постепенно: мелодия будет проигрываться все громче и громче.

6. Дополнительные звуки

Вы можете включить или выключить сигнализацию следующих событий:

- Внимание
- Ошибка
- **Camp On**
- Соединение

7. Режим ответа

Эта опция позволяет Вам выбрать способ ответа на входящий вызов.

Доступны следующие опции:

- Активный флип: Вы отвечаете на вызов,

- открывая крышку (флип)телефона.
- Любая клавиша меню: Вы можете выбрать любую клавишу меню кроме красной клавиши завершения разговора.
- Клавиша начала разговора: Вы можете выбрать эту клавишу для ответа на вызов. Клавиша меню **[Отклонить]** будет выполнять функцию отказа принять вызов

8. Подсветка

Установите длительность подсветки, работающей после нажатия на любую клавишу телефона или его открытия:

- 5 секунд
- 15 секунд
- 30 секунд
- 45 секунд

4.1.2 Время и дата

Вы можете установить время и дату

1. Выберите город

Вы должны выбрать город, в котором живете.

2. Настройка

Введите время и дату

1) чч:мм : Наберите правильное время

2) гггг/мм/дд: Введите год, месяц, число

Нажмите **[Ок]** и сохраните параметры.

3. Формат времени

Вы можете выбрать разное отображение времени (24 часа или по 12 am и pm)

1) Формат времени

- 24-часовой
- 12-часовой

2) Формат даты

- гggг/мм/дд (пр. 2004/12/25)
- гggг-мм-дд (пр. 2004-12-25)
- "mmm дд,гggг" (пр. "дек 25, 2004")
- дд-mmm-гggг (пр. 25-дек-2004)
- дд/мм/гggг (пр. 25/12/2004)
- мм/дд/гggг (пр. 12/25/2004)

4. Автоматическое обновление времени и даты

Вы можете включить функцию автоматического обновления времени и даты, если данная услуга поддерживается Вашим оператором связи.

4.1.3 Язык

Выберите язык для интерфейса меню и нажмите клавишу меню **[Ок]**

Вам доступны следующие языки:

- русский
- английский

4.1.4 Режим ввода

Вы можете выбрать метод ввода.

4.1.5 Настройки дисплея

Вы можете изменить настройки дисплея

1. Обои

Выберите картинку которая будет отображаться как фон экрана в режиме ожидания. Доступны следующие варианты:

- 1) Системные: Вам предложены 12 различных типов обоев.
- 2) Использовать другие: Вы можете найти другие картинки или фотографии из менеджера файлов. Размер изображения ограничен.

2. Заставка

Вы можете менять настройки заставки.

- 1) Статус: включена/выключена
- 2) Изменить
 - (1) Системные: Вам предложены 12 различных типов обоев.
 - (2) Использовать другие: Вы можете найти другие картинки или фотографии из менеджера файлов. Размер изображения ограничен.

3. Стиль меню

Вы можете выбрать цвет меню.

4. Темы

Вы можете выбрать темы. Например изменить цвет клавиш, отображающихся на дисплее.

5. Приветствие

Выберите приветствие. Для этого Вы должны зайти в редактирование, а после нажать клавишу меню **[Готово]**.

6. Отображать дату и время

Вы можете сделать так, что бы дата и время отображались на дисплее Вашего телефона.

7. Отображение собственного номера

Вы можете сделать так, что бы номер Вашего телефона отображался на дисплее телефона.

4.1.6 Контраст

Вы можете изменить контраст от 1 уровня до 16. Для этого Вам необходимо нажать левую или правую навигационные клавиши в соответствующем меню.

4.1.7 Навигационные клавиши

Вы можете изменить функции 4-ех навигационных клавиш. Для этого Вам необходимо зайти в меню и назначить им другие функции.

Значение клавиш по умолчанию :

- Верхняя: быстрый вызов
(постоянное значение)
- Нижняя: тон
- Левая: сообщения
- Правая: календарь

4.1.8 Ярлыки

Это меню быстрого вызова самых используемых Вами пунктов меню. Нажмите **[Изменить]** (левая клавиша меню) для редактирования.

Установки по-умолчанию:

- 1) Телефонная книга
- 2) Входящие SMS
- 3) Создать сообщение
- 4) Пропущенные
- 5) Входящие вызовы
- 6) Будильник
- 7) Тип сигнала
- 8) Калькулятор
- 9) Профили

4.2 Настройки звонка

Эти настройки являются функцией сети.

Убедитесь, что Ваша сеть поддерживает их.

4.2.1 Отображение ID

Сеть передает номер Вашего телефона абоненту, которому Вы звоните. Установите или запретите данную операцию. Доступны следующие опции:

- Определяется сетью

- Скрывать ID: если Вы не хотите, чтобы был виден Ваш телефонный номер, то выберите этот пункт.
- Отображать ID: при исходящем вызове Ваш номер будет передан абоненту.

На заметку:

Не все сети дают возможность изменять эти настройки.

4.2.2 Ожидание вызова

Эта услуга сети позволяет Вам не упустить второго входящего звонка (в то время, когда вы разговариваете с первым). То есть Ваш номер будет всегда свободен.

Доступны следующие опции:

- Включить
- Выключить
- Статус: отображает текущий статус использования данной услуги.

4.2.3 Переадресация

Эта услуга сети позволяет переадресовывать входящие вызовы на указанный Вами номер.

Например: Пока Вы заняты – переадресуйте все деловые звонки на Ваших коллег. Это можно сделать для следующих ситуаций:

Необходимо ввести номер, куда будут переадресовываться входящие вызовы.

- Все голосовые: все голосовые вызовы будут переадресованы
- Если недоступен: если Ваш телефон

выключен или вы находитесь все зоны действия сети, все входящие в этот моменты вызовы будут переадресованы на указанный номер.

- Если нет ответа: переадресация происходит если Вы не отвечаете на входящий вызов определенное количество времени.
- Если занято: если Вы уже кому то звоните, входящий вызов будет переадресован.
- Все звонки с данными: будут переадресованы все вызовы для передачи данных.
- Отменить все

Следующие опции доступны для каждого из перечисленных режимов:

- Включить: активировать выбранный пункт меню.
- Отключить: выключить выбранный пункт меню.
- Статус: отображает текущий статус этой услуги.

4.2.4 Запрет вызовов

Вы можете ограничить следующие типы исходящих вызовов:

1. Исходящие вызовы

- 1) Все звонки
 - 2) Международные звонки
 - 3) Международные кроме дома: Если Вы находитесь за границей, Вы можете звонить только на номера текущей страны и в страну где вы заключали договор с оператором.
2. Входящие звонки
 - 1) Все звонки
 - 2) Роуминг
 3. Сбросить все
 4. Изменить пароль на запрет вызовов.

Следующие опции доступны для каждого из перечисленных режимов:

- Включить: активировать выбранный пункт меню.
- Отключить: выключить выбранный пункт меню.
- Статус: отображает текущий статус этой услуги.

4.2.5 Переключить линию

Некоторые SIM карты поддерживают 2 номера.

В данном меню Вы можете установить используемый номер.

4.2.6 Минутный таймер

Вы можете:

- Выключить
- Один раз
- Периодически

4.2.7 Время разговора

Вы можете включить эту функцию.

4.2.8 Авто повтор

При включении этой функции будет осуществляться авто набор номера 10 раз в том случае, когда:

- Набранный Вами номер не отвечает или Ваш телефон сбрасывает звонок.
- Нажата клавиша соединения на вашей гарнитуре

4.2.9 Закрытая группа абонентов

Данное меню позволяет Вам создать закрытую группу пользователей и отправить её оператору., чтобы с Вашего номера телефона можно было дозвониться только до указанных номеров. Это удобно например для корпоративных абонентов. Также, данная функция должна поддерживаться сетью.

4.3 Настройки сети

Эти настройки являются функцией сети. Убедитесь, что ваша сеть поддерживает их.

4.3.1 Выбор сети

Вы можете выбрать сеть сами или автоматически.

На заметку:

Вы можете поменять сеть лишь в том случае, если у Вас есть роуминг и соглашение на изменение сети.

Вам доступны следующие функции:

1. Автоматически: Вы будите подключены к другой сети (роуминг) автоматически.
2. Выбираете сами: Телефон найдет доступные сети и Вы сами выберете подходящую.

4.3.2 Предпочитаемые сети

Вы можете составить список предпочитаемы сетей.

Вам доступны следующие функции:

1. Добавить из списка
Укажите сеть из списка и нажмите **[Ок]**
2. Создание нового списка:
 - 1) МСС/MNC: введите 5 номеров.
 - 2) Имеющиеся: Вы можете воспользоваться имеющимися в базе данных сетями, используя навигационные клавиши.
3. Изменить имеющиеся:
Вы можете сделать это, если воспользуетесь правой и левой навигационными клавишами.

4. Удалить

Вы можете удалить имеющиеся списки.

4.3.3 Выбор частоты

Выберите используемую частоту с помощью данного пункта меню:

1. 900
2. 1800
3. 900/1800

4.3.4 GPRS связь

Нажмите [**Изменить**] (левая клавиша меню), чтобы изменить настройки GPRS связи.

4.4 Безопасность

Всего на телефоне доступны 6 типов настроек безопасности. Они необходимы для того, чтобы Вашим телефоном не смогли воспользоваться другие люди.

4.4.1 PIN блокировка

SIM карты защищены PIN кодом. Для разблокировки достаточно набрать правильный PIN код.

4.4.2 Блокировка телефона

Вы не сможете совершить вызов, не набрав пароль.

4.4.3 Автоматическая блокировка клавиатуры

Для исключения случаев нечаянного нажатия клавиш клавиатуры существует автоматическая блокировка. Если Вы хотите ответить на вызов, то Вам необязательно разблокировать клавиатуру.

Изменение настроек блокировки:

1. Нажмите * и выберите время, через которое клавиатура будет блокироваться (никогда/ 5 сек / 30 сек / 1 мин / 5 мин)
2. Автоблокировка

Чтобы разблокировать клавиатуру:

Нажмите **[Разблокировать]** (правая клавиша меню) и **#**.

4.4.4 Фиксированный набор

Когда включена функция списка фиксированного набора, Вы можете звонить только на те номера, которые внесены в этот список. Для того чтобы набрать номер, не входящий в этот список, Вам необходимо ввести PIN2. Если SIM карта не поддерживает PIN2, то эта функция недоступна.

Вы можете использовать следующие функции:

4. Просмотр и редактирование: Вы можете просмотреть и изменить запись СФН после

введения PIN2.

5. Добавить: Вы можете добавить запись СФН запись после введения PIN2.
6. Удалить: Вы можете удалить запись СФН после введения PIN2.
7. SMS: Вы можете отправить SMS на номера, находящиеся в СФН.
8. Short Type: you can choose short type among Number / Name / Sequence.

4.4.5 Запрет вызовов

Когда включена функция запрета вызовов Вы можете звонить только на те номера, которые не внесены в этот список. Для того чтобы набрать номер, входящий в этот список, Вам необходимо ввести PIN2. Если SIM карта не поддерживает PIN2, то эта функция недоступна.

4.4.6 Изменить пароль

Чтобы ввести новый пароль, Вам необходимо набрать старый, а затем ввести новый.

На заметку:

Первоначальный пароль - "0000." Необходимо его заменить на более секретный. Если Вы забыли пароль, обратитесь в службу поддержки.

ИК-порт

Инфра-красный порт используется для обмена файлами с ПК и другими ИК-портами. Если Вы не используете ИК-порт в течении **2 секунд**, он выключится для сохранения энергии батарей.

4.4.7 Меню активации

Опции:

1. Включить: позволяет включить ИК-порт
2. Выключить: позволяет выключить ИК-порт

Используя ИК-порт Вы можете обмениваться файлами из телефонной книги, камеры и т.д.

4.4.8 Сохранение

Вы можете выбрать место куда Вы хотите сохранять файлы, принятые по ИК-порту.

4.5 Восстановить заводские установки

Вы можете восстановить заводские установки телефона.

В этом случае не будут удалены скачанные объекты и записи телефонной книжки. Для сброса всех установок необходимо ввести пароль телефона.

5. Мультимедиа

В этом меню Вы можете воспользоваться камерой, аудио плеером, записью звука и композитором мелодий.

5.1 Камера

Телефон оснащен 1.3 Мега-пиксельной камерой (сенсор CMOS). Вы можете делать фотографии и просматривать их.



Для того чтобы быстро получить доступ к камере, нажмите на боковую клавишу. Эта клавиша работает в режиме ожидания при открытом или закрытом телефоне.

Вы так же можете воспользоваться камерой, если откроете меню, а затем в раздел мультимедиа.

1. Создание фотографий и их сохранение

Используя эти функции Вы можете сделать фотографию и сохранить ее.

- 1) Выберите режим **[Камера]**.
- 2) Экран телефона будет отображать картинку, передаваемую камерой телефона в режиме реального времени.
- 3) Вы можете воспользоваться функцией приближения.
- 4) Нажмите на боковую клавишу меню, чтобы сделать фотографию.
- 5) Если Вы хотите сохранить картинку, то нажмите **[Сохранить]** (левая клавиша меню)

и введите имя фотографии. Затем нажмите **[Опции]** и выберите **[Сохранить]**.

б) Вы можете просмотреть изображение.

2. Использование клавиш в меню камеры

Навигационные клавиши

1) В режиме предпросмотра,

(1) Настройка яркости (левая и правая навигационные клавиши). При нажатии на правую навигационную клавишу изображение станет ярче, при нажатии на левую - наоборот.

(2) Приближение (верхняя и нижняя навигационные клавиши). Вы можете изменить масштаб изображения в 15 раз.

Чтобы сделать фотографию используйте клавишу меню камеры.

2) В режиме камеры,

(1) Вы можете использовать левую и правую навигационные клавиши для изменения опций.

(2) Вы можете использовать верхнюю и нижнюю навигационные клавиши для передвижения по меню.

Функциональные клавиши

Вы можете воспользоваться функциями, нажимая эти клавиши.

1) **[Опции]** (левая клавиша меню) для просмотра опций.

- 2) Назад(правая клавиша меню)– если Вы хотите перейти на меню выше, нажмите **[Назад]** (правая клавиша меню).

Буквенно-цифровые клавиши

Вы можете изменить настройки камеры, используя буквенно-цифровые клавиши.

Клавиша меню	Настройки
1	Эффекты
2	Баланс белого (авто, дневной цвет, свет от лампы накаливания, свет от лампы освещения, облачно, свет от вольфрамовой лампы)
3	Вспышка (включена/отключена)
4	Задержка съемки (5,10, 15 сек.)
5	Мульти съемка (1, 3, 5 кадров)
6	Ночная съемка
7	Разрешение (нормальное, низкое, высокое, хорошее).
8	Размер изображения (1280x1024, 640x480, 320x240, 128x160)

3. Опции

Если Вы нажмете клавишу меню **[Опции]**, то увидите установки камеры.

1)Режим просмотра

Вы можете посмотреть сделанные Вами фотографии.

(1) Просмотреть фотографии

(2) Вы можете использовать фотографию в качестве обоев, заставки, можете поместить ее в телефонную книгу, передать по MMS или по ИК-порту.

(3) Переименовать: Вы можете переименовать изображение.

(4) Удалить: Вы можете удалить, сделанные Вами снимки.

(5) Удалить все файлы: Вы можете удалить все фотографии сразу.

(6) Вы можете произвести сортировку по:

- имени
- типу
- времени
- размеру
- не сортировать вообще.

2) Настройки камеры

(1) Баланс белого (авто, дневной цвет, свет от лампы накаливания, свет от лампы освещения, облачно, свет от вольфрамовой лампы)

(2)Вспышка (включена/выключена)

(3)Звук

Определите, нужен ли Вам звук в момент съемки, если да – то укажите какой.

(4)Выдержка (-4/-3/-2/-1/0/+1/+2/+3/+4): Вы можете выставить экспозиционное число и сделать фотографию ярче/темнее.

(5)Ночной режим (включен/выключен)

(6)Частота освещения (60Hz/50Hz): Выберите частоту напряжения в домашних сетях.

3)Настройки изображения

Вы можете выбрать размер и качество изображения.

(1) Размер изображения: 1280x1024, 640x480, 320x240,128x160.

(2) Качество изображения (низкое, нормальное, хорошее, высокое):

На заметку:

Обратите внимание, что чем больше размер и чем лучше качество фотографии, тем больше места она занимает в памяти телефона или в памяти мини-SD карты.

4) Эффекты

Вы можете воспользоваться различными эффектами, для фотосъемки:

- Без эффектов
- Черно-белый
- Ретро
- Зеленый
- Синий

- Цветная инверсия
- Черно-белая инверсия
- Черная доска
- Белая доска
- Copper Carving
- Blue Carving
- Embossment
- Sketch
- Установите FX1~FX3: это позволит Вам настроить свои эффекты такие как:
- Яркость
- Насыщенность
- Контраст
- Шум

5) Добавить рамку

Вы можете выбрать любую из предложенных 10 рамок.

6) Мультисъемка

Вы можете сделать сразу несколько кадров.

7) Задержка съемки

Если Вы включите эту функцию, то через выбранное Вами время (например, 5 сек) фотография будет сделана.

Таймер на (выключен/ 5 сек / 10 сек / 15 сек).

8) Съемка



Чтобы сделать фотографию Вам необходимо либо нажать на * либо на боковую клавишу с изображением камеры.

9) Сохранение

Выберите место сохранения файла: на карту памяти или в телефон.

10) Восстановить заводские

С помощью этого меню Вы можете восстановить заводские установки для камеры.

5.2 Просмотр изображений

Вы можете посмотреть все фотографии которые Вы сделали и все картинки, сохраненные в памяти Вашего телефона, в меню **[Мультимедиа]**. Телефон отобразит изображение, его размер и имя.

Доступны следующие опции:

1. Просмотр: Вы можете посмотреть изображение во весь экран. Чтобы посмотреть другую фотографию воспользуйтесь навигационными клавишами (верхней и нижней).
2. Отправить/установить: Вы можете установить изображение как заставку, в качестве обоев, отправить , MMS или по ИК-порту.
3. Переименовать изображение.
4. Удалить изображение.

5. Удалить все файлы.
6. Сортировка: Вы можете отсортировать изображения по имени, типу, дате создания.
7. Сохранить: Вы можете выбрать место сохранения изображения: на карту памяти или в телефон.

5.3 Запись видео

Ваш телефон так же может записывать видео ролики.

Вам доступны следующие функции:

1. Сохранение: Вы можете выбрать куда хотите сохранить видео: на карту памяти или в телефон.
2. Настройки камеры: Вы можете выбрать различные настройки:
 - баланс белого
 - вспышка
 - экспозиция
 - ночная съемка
 - частота света
3. Настройки видео: Вы можете поменять следующие параметры:
 - разрешение видео роликов
 - ограничение размера
 - ограничение записи
 - запись звука
 - формат кодировки
4. Вы можете воспользоваться различными эффектами, такими как:
 - Без эффектов

- Черно-белый
- Ретро
- Зеленый
- Синий
- Цветная инверсия
- Черно-белая инверсия
- Черная доска
- Белая доска
- Copper Carving
- Blue Carving
- Embossment
- Sketch

5.4 Видео плеер

Вы можете просматривать видео, если воспользуетесь видео плеером.

Вы можете воспользоваться следующими опциями:

1. Просмотр видео.
2. Переименовать.
3. Удалить: Вы можете удалить файл с видео роликом.
4. Удалить все файлы: Вы можете удалить сразу все видео файлы.
5. Отсортировать: по имени, типу, дате создания.
6. Сохранить: Вы можете выбрать место сохранения видео роликов: на карту памяти или в телефон.

5.5 Аудио плеер

Вы можете прослушивать файлы с расширением MP3, MIDI, WAV , используя аудио плеер.

Есть два способа открытия аудио плеера:

1. Нажать на MP3 клавишу.
2. Вы можете воспользоваться Меню/Мультимедиа/Аудио плеер.
3. Если Вы откроете меню и выберите Мои файлы/Карта памяти, затем опции **[Опции]** и пункт **[Открыть]** файл.

Для того, чтобы посмотреть список воспроизведения музыкальных композиций, нажмите **[Список]** и Вы увидите перечень файлов. Чтобы услышать музыку нажмите правую навигационную клавишу и клавишу меню **[Прослушать]**.

Вам доступны следующие опции:

- 1) Воспроизведение аудио файлов.
- 2) Детали: показывает детали музыкального файла такие как: название файла, исполнитель, альбом, продолжительность, размер.
- 3) Установить мелодией звонка: Вы можете добавить музыку, используя мини-SD карты памяти и назначить мелодию в качестве сигнала о входящем вызове.
- 4) Добавить каталог: Вы можете добавить все необходимые каталоги в список воспроизведения. Эта функция доступна, если автоматическое создание проигрываемого списка выключено.
- 5) Переместить: Вы можете переместить

проигрываемые файлы. Эта функция доступна, когда автоматическое создание проигрываемого списка выключено.

- 6) Переместить все: Вы можете перемещать все файлы. Эта функция доступна, когда автоматическое создание проигрываемого списка выключено.
- 7) Обновить список.
- 8) Настройки
 - (1) Список воспроизведения (из карты памяти/из памяти телефона)
 - (2) Авто-генератор списка воспроизведения
 - (3) Оформление
 - (4) Повтор музыкальных файлов
 - (5) Без очереди (Включить/Выключить): если Вы включите данную функцию, список воспроизведения будет проигрываться в выборочном порядке.
 - (6) Вы можете установить музыку, которая будет проигрываться, во время использования телефона.

Чтобы создать список воспроизведения из выбранного каталога:

1. Откройте Аудио плеер
2. Нажмите левую клавишу меню [Список]
3. Нажмите левую клавишу меню [Опции], выберите пункт меню [Установки], и выключите автоматическое создание списка воспроизведения

4. Выберите пункт меню [Добавить] из меню [Опции] чтобы открыть меню [Мои файлы]. С помощью навигационных клавиш, выберите желаемые каталоги или файлы для списка воспроизведения.
5. Нажмите левую клавишу меню [Опции] и выберите пункт меню [Выбрать]. Музыкальные файлы из указанных каталогов будут добавлены в список воспроизведения.

5.6 Диктофон

Вы можете записать звук в AMR или WAV формате.

1. Если Вы еще не записали файл, то у Вас есть всего две опции:

- 1) Записать
- 2) Настройки

2. Если у Вас есть более, чем одна запись, то Вам становятся доступны 8 опций:

- 1) Записать
- 2) Прослушать
- 3) Объединить: Вы можете соединить два файла в один.
- 4) Переименовать.
- 5) Удалить
- 6) Удалить все записи.
- 7) Настройки
 - (1) Сохранение (в память телефона/ в память карты).

- (2) Формат файла (AMR / WAV).
- 8) Вы можете использовать записанный звук в:
 - (1) Профилях. Вы можете воспользоваться этим файлом и установить его на мелодию какого-либо события.
 - (2) MMS. Вы можете переслать этот файл.
 - (3) EMS. Вы можете переслать этот файл.
 - (4) ИК-порт. Вы можете передать этот файл.

5.7 Композитор мелодий

Вы можете сами создавать мелодии и использовать их в качестве звонка.

Использование композитора мелодий:

1. Если Вы пользуетесь им первый раз:

- 1) Выберите **[Добавить]**.
- 2) Записывайте мелодию, нажимая на клавиши с цифрами.



На заметку:

1: до, 2: ре, 3: ми, 4: фа, 5: соль, 6: ля, 7: си

8: Вибрация – телефон будет вибрировать.

9: Свет – свето-индикатор будет включен.

0: Пауза – обозначает пустые места

* : увеличивает и уменьшает ноту  или паузу 

: changes the accidentals. Press 1~7 and then press the sharp key; the musical scale will be switched with between Sharp (#) / Flat (b), if applicable.

Во время написания музыки Вы можете воспользоваться 4 опциями:

- (1) Прослушать: Вы можете прослушать, написанную Вами композицию перед сохранением.
 - (2) Выбрать скорость воспроизведения (Быстрая / нормальная / медленная)
 - (3) Выбрать инструмент (пианино/ гитара/ виолончель/ саксофон/ барабаны/ флейта/ труба/ губная гармошка/ ксилофон/ музыкальна шкатулка)
 - (4) Сохранение: Когда Ваша мелодия будет, готова – сохраните её.
- 3) Нажмите на **[Опции]**, выберите “Сохранить”
Введите имя и нажмите ОК.

2. Если у Вас больше одной записи, то
Нажмите **[Опции]** , а затем “Добавить”

Опции:

- (1) Прослушать.
- (2) Изменить.
- (3) Добавить мелодию.
- (4) Переименовать файл.
- (5) Удалить выбранный файл.
- (6) Удалить все файлы
- (7) Использовать : Вы можете сохранить выбранную мелодию , чтобы использовать её, в дальнейшем в качестве мелодии

входящего вызова или передать её.

- A) Профили: выберите этот пункт чтобы использовать мелодию в качестве сигнала о входящем вызове
- B) MMS: Вы можете прикрепить композицию к сообщению.
- C) EMS: Вы можете прикрепить композицию к сообщению.
- D) ИК-порт: Вы можете передать эту композицию, воспользовавшись ИК-портом.

6. Развлечения

Вы можете использовать телефон для игр или работы с Java-приложениями.

6.1 Java

Ваш телефон позволяет просматривать и запускать приложения, написанные на языке JAVA. Это могут быть игры или деловые программы.

Наиболее популярный способ загрузки JAVA приложений – через интернет.

На Вашем телефоне уже загружено две игры.

Нажмите **[Опции]** (левая клавиша меню) и выберите **[Запустить]** - чтобы запустить Java игру или приложение.

Опции Java:

- 1) Для начала выберите игру.
- 2) Настройки: Вы можете изменить настройки Java.
 - 1) Сетевой доступ: выберите режим доступа к сети: всегда, по-запросу или никогда.
 - 2) Авто вызов: allows you to set if you wish to invoke automatically. Select from Allow, Prompt Always, and Never.
 - 3) Сообщения: выберите использовать или нет сервис сообщений при работе с Java. Доступны следующие опции: всегда, по-запросу или никогда.
 - 4) Запись: выберите использовать или нет запись при работе с Java. Доступны следующие опции: всегда, по-запросу или никогда
- 3) Информация: Вы можете посмотреть информацию о Java игре или приложении: название, размер, страницу в интернете.

6.2 Настройки Java

Вы можете изменить настройки аудио, сети и количество свободного места.

1. Звук: Вы можете включить/выключить звук.
2. Профиль сети: Вы можете выбрать профиль Java сети из предложенного списка.
3. Память: Вы можете посмотреть наличие

свободного места.

6.3 Игры

В Ваш телефон встроены игры. Ниже, приведено описание к этим играм.

Когда Вы выбрали игру:

1. Начните играть: Если во время игры Вы нажмете правую клавишу меню, то Вы временно выйдете из игры и увидите пункт меню **[Продолжить]**. Выбрав этот пункт, Вы продолжите играть с того места, на котором остановились.
2. Уровень игры: Вы можете выбрать любой уровень игры, из предложенных - легкий/ нормальный/ тяжелый.
3. Результаты: Лучшие результаты сохраняются. Нажмите **[Сброс]** и все результаты будут удалены.
4. Помощь: описание игры и управления в ней.

6.3.1 Вертолет

Инструкция:

Управляйте самолетом и не допускайте его столкновений с препятствиями..

Используйте клавишу 5, чтобы лететь вперед.

6.3.2 Мозаика

Инструкция:

Из маленьких частей Вы должны собрать

картинку.

Используйте 2(верхняя навигационная клавиша) чтобы передвинуть кусочек мозаики наверх, клавишу 4(левая навигационная клавиша) чтобы передвинуть кусочек мозаики влево, клавишу 6 (правая навигационная клавиша) чтобы передвинуть кусочек мозаики вправо, и клавишу 8(нижнюю навигационную клавишу) чтобы передвинуть кусочек мозаики вниз.

6.3.3 Панда

Инструкция:

Управляйте пандой, чтобы убить всех врагов и не прикасайтесь к ним. Если Вы найдете часы, то это прибавит Вам время.

Используйте клавишу 2(верхняя навигационная клавиша) чтобы двигаться наверх, клавишу 4 (левая навигационная клавиша) чтобы двигаться влево, клавишу 6 (правая навигационная клавиша) чтобы двигаться вправо, и 5 чтобы атаковать врагов.

6.4 Настройки игр

Вы можете изменять настройки игр. (см **6.3 Игры**)

Нажмите левую или правую навигационные клавиши, а затем выберите **[Ок]**, чтобы сохранить изменения.

1. Звук (включен/Выключен): Вы можете включить/выключить звук во время игры.
2. Вибрация (включен/выключен): Вы можете включить/выключить вибрацию во время игры.

6.5 Фото-редактор

В этой программе Вы можете рисовать. Вам доступны следующие функции:

- 1) Сохранить: Вы можете сохранить рисунок.
- 2) Сохранить как: Вы можете сохранить Ваш рисунок до 5 раз, под разными именами.
- 3) Настройки пера: Вы можете выбрать размер и цвет пера для рисования.
- 4) Фон: Вы можете залить фон выбранным цветом.
- 5) Подпись: Вы можете подписать Ваш рисунок.
- 6) Увеличение/уменьшение: Вы можете увеличить/уменьшить Ваш рисунок.
- 7) Изменить размер: Вы можете изменить размер изображения.
- 8) Помощь.

7. Приложения

В телефоне доступны следующие приложения, помогающие Вам в работе и отдыхе: календарь, калькулятор, конвертер валют, секундомер и т.д.

7.1 Календарь

Календарь показывает календарь и выполняет функции органайзера, напоминает, что запланировано на день.

Для начала, Вам необходимо выбрать правильную дату. Для этого следует использовать навигационные

клавиши. Чтобы просматривать месяцы Вы можете воспользоваться клавишами меню, распложенными сбоку на телефоне. Затем нажмите **[Опции]** (левая клавиша меню).

Вам доступны две опции:

- 9) Посмотреть записи : данный пункт меню отображает список дел, запланированных на выбранную дату
- 2) Добавить запись : выберите этот пункт меню чтобы запланировать какое-либо событие

Добавление записи:

Дата (ггг /мм / дд): впишите год, месяц и день.

Время (00:00 ~ 00:00): введите начальное и конечное время.

Заметка: введите текст записи.

Будильник (включить/ выключить) : чтобы включить/выключить будильник воспользуйтесь навигационными клавишами.

Повторить (один раз /каждый день /один день на неделе (П, В, С, Ч, П, С и В) / еженедельно / ежемесячно).

В списке записей Вы доступны 5 опций:

- (1) Просмотр записи.
- (2) Добавление новой записи.
- (3) Редактирование задания.

- (4) Удаление записи.
- (5) Удаление всех записей.

10) Перейти на другую дату
(гггг /мм / дд).

7.2 Задачи

Вы можете просматривать и сохранять записи. Это будет отображаться в органайзере.

Вам доступны следующие функции:

1. Просмотр записи.
2. Добавление записи.
3. Редактирование записи.
4. Удаление записи.
5. Удаление всех записей.

7.3 Будильник

Вы можете установить три будильника одновременно.

Доступны следующие опции:

1. Будильник (включить/выключить)
2. Время (чч:мм).
3. Повтор (один раз / каждый день / один день на неделе (П, В, С, Ч, П, С, В) / еженедельно / ежемесячно).

После того, как настройки будут изменены, нажмите **[Готово]** (правая клавиша меню) и сохраните изменения.

Чтобы выключить будильник, когда он звонит,

нажмите **[Стоп]** (левая клавиша меню) или **[Позже]** (правая клавиша меню) и через 4 минуты он опять разбудит Вас.

7.4 Автоматическое включение/выключение

Ваш телефон обладает очень удобной функцией автоматического включения и выключения. Например Вы можете использовать её для экономии батареи, если установите таймер выключения на час позже того времени когда вы обычно засыпаете и установите таймер включения на время когда Вам нужно проснуться. Тогда при включении, телефон воспроизведет звук будильника. Для настройки этой функции нажмите левую клавишу меню **[Изменить]** и настройте следующие опции:

- Статус (Активирован/ отключен)
- Включение/выключение: для этого воспользуйтесь навигационными клавишами.
- Время включения и выключения

7.5 Мировое время

Вы сможете узнать время в других городах.

В этом меню доступно:

- Название города
- Текущая дата и время
- День или ночь (☀️🌙).

Чтобы узнать время в Вашем месте, выберите город, в котором Вы находитесь, нажатием левой и правой навигационных клавиш.

7.6 Калькулятор

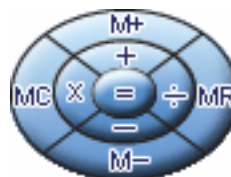
Вы можете использовать Ваш телефон для несложных математических расчетов, с помощью встроенного калькулятора. Он включает в себя простые арифметические операции: сложение, вычитание, умножение, деление.

Чтобы воспользоваться калькулятором Вам необходимо:

1. Введите первое число.

На заметку:

Если Вы допустили ошибку в наборе цифр воспользуйтесь кнопкой **[Очистить]**.



- Нажмите верхнюю навигационную клавишу один раз, чтобы воспользоваться **[+]** (сложение), и дважды для **[M+]** (прибавить к прошлому результату).
- Нажмите нижнюю навигационную клавишу один раз, чтобы воспользоваться **[-]** (вычитание), и дважды для **[M-]** (вычесть из предыдущего результата).
- Нажмите левую навигационную клавишу один раз, чтобы воспользоваться **[x]** (умножение), и

- дважды для **[MC]** (стереть результат из памяти).
- Нажмите правую навигационную клавишу один раз, чтобы воспользоваться **[/]** (деление), и дважды для **[MR]** (чтение памяти).
 - Нажмите **(#)** чтобы ввести **[.]** (разделительная точка).
2. Введите второе число.
 3. Повторите шаги 1 и 2 столько раз, сколько это необходимо.
 4. Чтобы посчитать результат нажмите **[Ok]**.
 5. Если Вы закончили операцию, нажмите **[Назад]** (правая клавиша меню)или клавишу меню **[Завершить]**, чтобы выйти.

7.7 Конвертер

С помощью этой функции Вы можете преобразовывать различные величины в разные системы измерений.

Для конвертации длины и массы:

- 1) Введите значение длины или массы.
 - 2) Нажмите левую или правую навигационную клавишу, чтобы выбрать тип конвертации (например: Кг. ↔ Тонна)
 - 3) Воспользуйтесь верхней и нижней навигационными клавишами для установки курсора.
 - 4) Введите курс и нажмите **[Ok]**, чтобы увидеть результат.
- Вы можете ввести разделительную точку (.)

7.7.1 Конвертор валют

Вы можете воспользоваться конвертером валют, если Вы знаете их курс обмена.

Для конвертации валют:

- 1) Введите валютный курс.
- 2) Нажмите **[Ок]** (левая клавиша меню).
- 3) Нажмите левую или правую навигационные клавиши, чтобы выбрать то, что Вы хотите конвертировать. (xxx:1 или 1: xxx)
- 4) Нажмите нижнюю навигационную клавишу и введите местную валюту.
- 5) Нажмите **[Ок]** (левая клавиша меню) для получения результата..
- 6) Если Вам нужно конвертировать другую величину нажмите верхнюю навигационную клавишу и повторите 4) и 5) пункты.

7.8 Здоровье

Воспользовавшись данным пунктом меню, Вы можете проверить состояние Вашего здоровья.

7.8.1 Индекс массы тела

Индекс массы тела поможет определить находитесь ли Вы в нормальной форме. Заниженный или завышенный индекс опасен для здоровья.

	Низкий индекс	Нормальный индекс	Высокий индекс
Женщина	~ 18	18 ~ 23	23 ~
Мужчина	~ 20	20 ~ 25	25 ~

7.9 Секундомер

Вы можете использовать секундомер для того чтобы узнать и записать Ваши спортивные результаты.

7.9.1 Секундомер

В этом меню представлены две обычные для секундомеров функции: Время круга и **split timing**

7.9.1.1 Split Timing

Вы можете засекаать Ваши спортивные достижения. Секундомер будет сохранять результаты.

- (1) Нажимайте **[Split]** каждый раз, чтобы измерить время спортивного результата.
- (2) Нажмите **[Стоп]**, чтобы остановить секундомер. Для продолжения нажмите **[Продолжить]**. Вы можете сохранять до 20 результатов в одной записи.
- (3) Вам будет задан вопрос хотите ли Вы сохранить результат. Если да, то нажмите **[Да]**.
- (4) Введите название рекорда. Нажмите **[Опции]** и выберите **[Готово]**.
- (5) Вы можете посмотреть записанные результаты. Нажмите **[Опции]** и **[Просмотр]**.

7.9.1.2 Время круга

Используйте данную функцию, чтобы измерить время каждого круга.

- (1) Нажимайте [Круг] каждый раз, чтобы измерить время спортивного результата.
- (2) Нажмите **[Стоп]**, чтобы остановить секундомер. Для продолжения нажмите **[Продолжить]**. Вы можете сохранять до 20 результатов в одной записи
- (3) Вам будет задан вопрос хотите ли Вы сохранить результат. Если да, то нажмите **[Да]**.
- (4) Введите название рекорда. Нажмите **[Опции]** и выберите **[Готово]**.
- (5) Вы можете посмотреть записанные результаты. Нажмите **[Опции]** и **[Просмотр]**.

7.9.1.3 Просмотр результатов.

Вы можете посмотреть сохраненные результаты. Нажмите **[Опции]**:

- (1) Просмотр: для просмотра всех результатов воспользуйтесь нижней и верхней навигационными клавишами.
- (2) Удалить выбранный результат.
- (3) Удалить все результаты.

7.9.2 Мульти-секундомер

Используйте четырех-навигационную клавишу для записи результатов для для каждого из направлений. При нажатии, например, навигационной клавиши Влево – времени данного направления будет дан отсчет, в то же время счетчики других направлений будут установлены на паузу. Когда вы нажмете на другую часть навигационной клавиши – нажатое направление продолжит отсчет своего времени, а остальные счетчики будут поставлены на паузу.

8. Интернет

Это меню позволяет Вам использовать сервисы, которые включает в себя SIM-карта и WAP-сервис по передаче данных.

8.1 SIM-меню

Внимание: Наличие данного пункта меню зависит от типа вашей SIM-карты. Структура SIM-меню, так же зависит от вашего оператора. В данном меню вы можете воспользоваться стандартными услугами, запросив необходимую информацию у оператора, например баланс вашего счета или прогноз погоды на завтра.

8.2 WAP сервис

Ваш телефон поддерживает протокол беспроводного доступа (WAP). Вы можете просматривать адаптированные Интернет страницы с помощью Вашего телефона без использования компьютера.

8.2.1 Домашняя страница

Подключиться к домашней странице выбранного профиля.

8.2.2 Закладки

Вы можете добавлять понравившиеся страницы в список закладок. В этом случае вам не придется каждый раз вводить адрес страницы, достаточно выбрать ее в списке закладок.

Выбрав нужную закладку вы можете:

- Соединение: соединение со страницей-закладкой
- Изменить: изменить имя и URL выбранной записи.
- Удаление: удалить запись.

8.2.3 Журнал страниц

В этом меню отображается список последних посещаемых страниц.

8.2.4 Введите адрес

Если Вы знаете URL сайта, то можно ввести его в этом меню и открыть сайт.

8.2.5 WAP-Push

Телефон позволяет принимать сервисные WAP сообщения и сохранять их в папке Входящие. Эти сообщения содержат URL адреса (ссылки) на контент-ресурсы в интернете.

8.2.6 Настройки

В этом меню вы настраиваете свой браузер. Выберите профиль с помощью навигационных клавиш, доступны следующие опции:

- Изменить имя: изменить имя профиля
- Опции браузера: время ожидания, отображение изображений.
- WAP Push: Включить/Выключить
- Очистить кэш: удалить из памяти часто загружаемые страницы.
- Удалить временные файлы.
- Очистить журнал посещенных страниц.
Сертификаты: список сертификатов от WAP сайтов. Вы можете просмотреть и удалить некоторые из них.

8.3 Профили

Перед использованием интернета, вам необходимо выбрать правильный профиль, название которого совпадает с вашим оператором. Если вы не нашли необходимого профиля, настройте его самостоятельно, согласно установкам вашего оператора.

Выберите профиль с помощью навигационных клавиш,

доступны следующие опции:

8.3.1 GSM профили

Вы можете изменить настройки GSM профилей:

- Имя профиля: изменить имя профиля.
- Номер дозвона: введите номер сервера.
- Логин: введите имя пользователя.
- Пароль: введите пароль.
- Тип линии: выберите тип сетевого соединения: аналоговый или ISDN
- Скорость: выберите допустимую скорость: 9.6 Kbps, 14.4 Kbps и 4.8Kbps.
- DNS(000.000.000.000): введите IP адрес

8.3.2 GPRS профили

Вы можете изменить настройки GPRS профилей:

- Имя профиля: изменить имя профиля.
- APN: введите адрес точки доступа для GPRS подключения.
- Логин: введите имя пользователя.
- Пароль: введите пароль.
- Тип авторизации: выберите тип авторизации – обычный или безопасный.

9. Мои файлы

Вы можете посмотреть количество свободной памяти на телефоне, а так же, произвести различные действия с сохраненными файлами

C:\ - память телефона

E:\ - память мини-SD карты

1. Проверка памяти телефона и мини-SD карты.

Вы можете посмотреть сколько памяти осталось на Вашем телефоне, на мини -SD карте и всего.

2. Управление файлами:

Вам доступны 3 опции:

- (1) Открыть: папки и файлы.
- (2) Создать папку
- (3) Форматирование.

3. Действия над папкой:

- (1) Открыть.
- (2) Создать.
- (3) Переименовать
- (4) Удалить
- (5) Отсортировать

4. Открытие папки

Вы можете просматривать, проигрывать, открывать файлы, находящиеся в папках.

Доступные опции:

- 1) Просмотреть и проиграть файлы.
- 2) Использовать: позволяет Вам использовать файл для следующих целей:

Изображения (bmp, jpg, и gif формат) могут быть использованы для:

- (1) Обои
- (2) Заставка
- (3) Телефонная книга
 - A. Новая запись: Вы можете прикрепить картинку к новой записи.
 - B. Сохраненная запись: Вы можете прикрепить картинку к выбранной записи.
 - C. Группа: Вы можете прикрепить картинку к группе.
- (4) MMS: Вы можете отправить файл, используя MMS. (см главу 2)
- (5) EMS: Вы можете отправить файл, используя EMS. (см главу 2)
- (6) ИК-порт: Вы можете отправить файл, используя ИК-порт.

Звуковые файлы (mid, wav, mp3) могут быть использованы для:

- (1) Профили: Вы можете использовать выбранный файл для профилей, чтобы установить его в качестве мелодии звонка.
- (2) MMS: Вы можете отправить файл, используя MMS. (см главу 2)

- (5) EMS: Вы можете отправить файл, используя EMS. (см главу 2)
- (6) ИК-порт: Вы можете отправить файл, используя ИК-порт.

3) Детали: Вы можете посмотреть информацию о файле.

4) Переименовать

5) Копировать

(1) Выберите папку и нажмите **[Опции]** (левая клавиша меню):

A. Выполнить: копирование файла

B. Открыть

C. Создать папку

(2) Нажмите **[Назад]** (правая клавиша меню), чтобы сохранить файл на другую память. Выберите память, в которую Вы хотите сохранить файл

6) Переместить: переместить выбранный файл в другое место. Это значит, что файлы будут удалены из исходного места и скопированы в выбранное место

7) Удалить.

8) Удалить все файлы.

9) Отсортировать.

Решение проблем

Прежде чем обращаться в сервисную службу прочитайте, пожалуйста, эту информацию.

При включении телефона могут возникнуть следующие сообщения:

Установите SIM карту

Убедитесь что Ваша SIM-карта находится в телефоне и установлена правильно.

Телефон заблокирован, введите пароль

Автоматическая блокировка включена. Вам необходимо ввести пароль телефона.

Введите PIN-код

- Когда Вы включаете Ваш телефон первый раз, Вам необходимо ввести PIN код.
- Функция запроса о вводе PIN кода может быть отключена. Но сначала, Вам необходимо включить телефон и ввести PIN код. Затем эту функцию можно отключить в настройках.

Введите PUK-код

Если PIN-код введен неправильно 3 раза - Вам необходимо ввести PUK код, для разблокировки PIN-кода

“Нет сети”

- Если на экране появилась надпись “Нет сети” возможно Вы находитесь в месте слабого уровня сигнала, например в подземном переходе, в лифте или метро. Выйдите на открытую местность и попробуйте сделать исходящий вызов.

Вы ввели номер, но соединения нет

- Вы нажали кнопку соединения?
- Вы уверены, что телефон находится в зоне действия Вашей GSM сети?
- У Вас могут быть заблокированы исходящие вызовы.

До Вас не могут дозвониться

- Проверьте включен ли Ваш телефон.
- Находитесь ли Вы в зоне вашей GSM сети.
- Убедитесь, что уровень сигнала больше нуля.




Вас не слышат

- Выключен ли у Вас микрофон?
- Не закрываете ли Вы микрофон рукой или одеждой?

Телефон начинает подавать сигналы, а экран мигать и отображается надпись “Батарея разряжена”

Батарея разряжена. Следует ее зарядить.

Плохое качество разговора

- Проверьте уровень сигнала GSM-сети (); Количество уровней отображает мощность сигнала – от хорошего приема () до плохого ().
- Попробуйте продолжить разговор около окна, если вы находитесь в здании, или немного отойти от места с низким уровнем сигнала.

Номер телефона не набирается, при вызове его из телефонной книги

- Просмотрите эту запись в телефонной книге, что номер был правильно сохранен.
- Сохраните номер телефона еще раз, если это необходимо.

Эксплуатация батареи

Телефон питается от перезаряжаемой батареи. Заряжайте батарею при слабом остаточном заряде. Оптимально заряжать батарею после ее полной разрядки.

Отключайте зарядное устройство от источника питания, когда Вы не заряжаете батарею. Не оставляйте батарею на зарядку более чем на неделю. Перезаряд может испортить батарею.

Экстремальные температуры влияют на зарядку батареи. Может потребоваться охлаждение либо нагрев для начала зарядки. Если температура батареи превысит 40 C, она не будет заряжаться.

Используйте батарею только по назначению.

Не допускайте коротких замыканий.

Не используйте поврежденную батарею.

Не оставляйте батарею в слишком холодных или

горячих местах. Даже полностью заряженная переохлажденная или перегретая батарея не позволит телефону правильно функционировать.

Держите батарею в местах с температурой от 15 до 25 градусов по Цельсию.

Перерабатывайте использованные батареи. Не сжигайте их!

Информация безопасности

Пожалуйста, обратите внимание на приведенную ниже информацию. Несоблюдение данных инструкций может привести к отказу в обслуживании или к административным мерам

Безопасность дорожного движения

Избегайте использовать телефон во время вождения. Остановите автомобиль перед использованием телефона.

Взаимодействие с окружающей средой

Мобильные радиопередающие устройства, включая сотовые телефоны, могут вызывать помехи. Рекомендуем следовать всем ограничениям в месте Вашего нахождения. Выключайте телефон в местах, где его использование запрещено.

Использование в больницах

Использование мобильных телефонов может вызвать помехи в работе медицинского оборудования. Следуйте ограничениям и отключайте телефон в местах где это необходимо.

Электронные устройства

Международная Ассоциация Здравоохранения рекомендует сохранять расстояние не менее 15 сантиметров между беспроводным телефоном и кардиостимулятором для избежания нарушения его работы. Эти рекомендации соответствуют исследованиям влияния беспроводных технологий. Лица с кардиостимулятором должны соблюдать следующие инструкции:

- если у вас есть подозрения, что возникают помехи, немедленно выключите телефон;
- держите включенный телефон на расстоянии не менее 15 см от кардиостимулятора;
- не носите телефон в нагрудном кармане.

Безопасность в самолете

Использование сотовых телефонов в самолетах может нарушить работу радиопередающих устройств, что может повлиять на управление самолетом.

Находясь в салоне самолета, убедитесь, что телефон отключен. Извлекайте из телефона батарею при путешествии на самолете.

Автозаправочные станции

Выключайте телефон, когда заправляете автомобиль.

Зоны повышенного риска

Соблюдайте ограничения в пользовании сотовыми телефонами на химических заводах, бензохранилищах и в местах с повышенной взрывоопасностью.

Использование телефона

Используйте телефон в соответствии с указаниями, приведенными в данной инструкции.

Ремонт и обслуживание

Ремонт телефона должен проводиться только квалифицированным и авторизованным персоналом.

Неквалифицированный ремонт может быть опасен.

Аксессуары и батареи

Используйте аксессуары, сделанные специально для этого телефона.

Словарь

Информационные сообщения

Активируйте эту опцию чтобы получать широковещательные текстовые сообщения с информацией о дорожном движении или погоде.

■ **DTMF(Тональный набор)**

Тип сигнального набора, используемый для автоматического банкинга или удаленного управления устройствами через телефон.

■ **Международный индикатор**

Для правильного набора международного номера, добавляйте символ **[+]** перед ним.

■ **Оператор сотовой связи**

Ваш сотовый телефон не может работать без зарегистрированной SIM-карты. Ее выдает компания, которая называется оператором сотовой связи.

- **PIN-код (Персональный идентификационный номер)**

Этот пароль защищающий информацию вашей SIM-карты. Он предоставляется оператором связи. PIN-код состоит от 4х до 8ми цифр, и при необходимости, может быть изменен.

- **PIN2-код**

Этот пароль защищает специальные разделы вашей SIM-карты. В некоторых странах PIN2-код может не предоставляться операторами связи.

- **PUK-код (Персональный код разблокировки)**

Этот пароль необходим, чтобы разблокировать SIM-карту. Он предоставляется оператором связи.

- **Роуминг**

Роуминг позволяет вам использовать ваш телефон с вашим номером в других сетях.

- **SIM-карта**

SIM-карта – это электронный чип, содержащий информацию о подключенных услугах, паролях и некоторую личную информацию.

- **SMS (Сервис коротких сообщений)**

Отправка и получение текстовых сообщений происходит через GSM сеть и центр SMS сообщений. Данная услуга, должна поддерживаться вашим оператором связи

■ WAP

Это протокол связи, специальным образом разработанный для мобильных телефонов. С помощью него, мобильное устройство может быстро и удобно выйти в интернет.

Внимание, производитель оставляет за собой право вносить изменения в техническое и программное обеспечение телефона без предварительного уведомления.

Несоблюдение данной инструкции может привести к выходу телефона из строя и снятию его с дальнейшего гарантийного обслуживания.